



Per informazioni:
Ufficio Relazioni con il Pubblico
Tel. 0546 691444 - 0546 691449
Fax 0546 691442
E-mail: comunefaenza.informazioni@racine.ra.it
www.racine.ra.it/faenza



Publicazione realizzata in collaborazione con:



Società esterna
per la consulenza scientifica:

valorfeatico
CONSEGLI E STRATEGIE
PER L'ECONOMIA CIVILE

Traduzioni: Richard Sadler
Immagini di Mauro Benericetti

Dicembre 2009
Servizio di stampa:
Modulgrafica Forlivese

Cura dell'immagine e sviluppo creativo:
VALEORO sas

Al servizio del cittadino

comune di **Faenza**

Al servizio del cittadino

At the service
of the citizen

Premessa
Lettera del Sindaco

Aspetti socio demografici (popolazione residente)

PARTE PRIMA
Settore Affari Generali

PARTE SECONDA
Settore Cultura Istruzione e Sport

PARTE TERZA
Settore Finanziario

PARTE QUARTA
Settore Lavori Pubblici

PARTE QUINTA
Settore Legale

PARTE SESTA
Settore Polizia Municipale

PARTE SETTIMA
Settore Risorse Interne

PARTE OTTAVA
Settore Servizi Sociali

PARTE NONA
Settore Sviluppo Economico

PARTE DECIMA
Settore Territorio

APPENDICE

- prospetti delle entrate e delle uscite del Comune di Faenza
- ripartizione spese Comune Faenza 2007
- entrate significative 2007
- i rapporti con le società del "Gruppo pubblico comunale" e le partecipazioni più significative
- altri organismi di cui il Comune di Faenza è socio
- tributi



Al servizio del cittadino

PREMESSA

Il Bilancio Sociale 2007 del Comune di Faenza, illustrato in queste pagine, è più ampio rispetto alle ultime edizioni, perché, da un lato, presentiamo i principali macro interventi pubblici effettuati nello scorso esercizio, e, dall'altro, perché era intenzione dell'attuale Amministrazione valorizzare l'importante attività dei dipendenti comunali, con particolare attenzione ai processi inerenti ad innovazione e semplificazione, che permettono di offrire ai cittadini servizi più efficaci e puntuali.

In merito ai macro interventi, ci piace sottolineare i cinque principali attuati nel corso dell'anno; nello specifico: (1) l'illuminazione, la viabilità ciclo-pedonale e il nuovo parcheggio di cui è stata dotata Reda; (2) la realizzazione della rotatoria all'incrocio tra via Granarolo e via degli Olmi; (3) il programma di riqualificazione del centro storico con la sistemazione di via Torricelli; (4) i lavori di realizzazione dell'edificio destinato quale incubatore di imprese all'interno del Parco delle Arti e delle Scienze Evangelista Torricelli; (5) le manutenzioni straordinarie di marciapiedi e strade della città.

Il documento mette altresì in evidenza la qualità dei servizi, soprattutto a livello socio-assistenziale e per la sicurezza, erogati nel pieno rispetto del programma di legislatura del quinquennio 2005-2010: una qualità resa possibile, come accennato, grazie agli elementi innovativi che caratterizzano l'impegno del personale comunale e, insieme, grazie alla collaborazione e all'impegno dei cittadini, delle loro aggregazioni sociali e delle imprese. La consolidata tradizione di concertazione e di dialogo, in essere tra le diverse parti sociali fin dal 1994, caratterizza infatti Faenza e il suo territorio quale modello condiviso dalle diverse componenti istituzionali, sociali, culturali ed economiche.

Anche nel 2007 il nostro Comune ha proseguito la propria azione di attuazione del programma nel rispetto dei suoi principi guida: innovazione, sicurezza, sussidiarietà e rapporti istituzionali. Tali fattori, trasversali a tutti i contenuti del Bilancio Sociale, permettono ai cittadini-lettori, di 'misurare' il reale sostegno portato a persone, famiglie, imprese e associazioni della Città.

Con questa pubblicazione, infine, vogliamo sottolineare anche l'importanza dei servizi diretti ai cittadini, quelli cosiddetti di front office, che indicano una positività delle relazioni quotidiane tra gli stessi cittadini e i diversi uffici e sportelli comunali. Le relazioni cittadino-ufficio risultano infatti diffuse e significative, sia per l'attenzione agli utenti, che per i dati sulle pratiche assolve e sui servizi forniti.

Paolo Valenti
Assessore al Bilancio

Claudio Casadio
Sindaco di Faenza

ASPETTI SOCIO DEMOGRAFICI 2000 - 2007

Popolazione residente

Nel 2007 a Faenza è stato registrato il massimo storico di residenti. Infatti, il numero di abitanti iscritti all'anagrafe del Comune di Faenza ha raggiunto le 56.131 persone, di cui 27.156 maschi e 28.975 femmine. A distanza di 32 anni è stato quindi superato il picco di residenti che si era realizzato nel 1975 con 55.652 abitanti.

Nelle tabelle seguenti, viene presentata la popolazione residente nel comune di Faenza negli anni 2000, 2005 e 2007, distinta per sesso, per classi di età e con il peso percentuale di ogni fascia di età sul totale dei residenti.

Popolazione residente nel comune di Faenza al 31 dicembre negli anni 2000, 2005 e 2007, distinta per sesso e classi di età.

2000					
	Classi di età	Maschi	Femmine	Totale	%
Età infantile	0-10	2.240	2.167	4.407	8,23%
Età adolesc.	11-19	1.881	1.799	3.680	6,87%
Età giovanile	20-30	3.661	3.538	7.199	13,44%
Età adulta	31-64	12.768	12.616	25.384	47,40%
Età anziana	65-oltre	5.399	7.480	12.879	24,05%
	TOTALE	25.949	27.600	53.549	100,00%

2005					
	Classi di età	Maschi	Femmine	Totale	%
Età infantile	0-10	2.589	2.477	5.066	9,19%
Età adolesc.	11-19	1.889	1.868	3.757	6,81%
Età giovanile	20-30	3.248	3.146	6.394	11,60%
Età adulta	31-64	13.246	13.165	26.411	47,90%
Età anziana	65-oltre	5.738	7.777	13.515	24,51%
	TOTALE	26.710	28.433	55.143	100,00%

2007					
	Classi di età	Maschi	Femmine	Totale	%
Età infantile	0-10	2.760	2.579	5.339	9,51%
Età adolesc.	11-19	1.993	1.918	3.911	6,97%
Età giovanile	20-30	3.029	3.083	6.112	10,89%
Età adulta	31-64	13.560	13.588	27.148	48,37%
Età anziana	65-oltre	5.814	7.807	13.621	24,27%
	TOTALE	27.156	28.975	56.131	100,00%

Fonte: elaborazioni statistiche di dati demografici a cura dell'ufficio di statistica comunale - Servizio Aziende e Partecipazioni comunali.



Stranieri residenti

L'incremento della popolazione residente a Faenza è prevalentemente da attribuire alla maggiore numerosità dei cittadini stranieri residenti, infatti la percentuale dei cittadini stranieri sul totale dei residenti è notevolmente aumentata ed è pari al 7,53% al 31/12/2007. Inoltre si è modificata la presenza di genere degli stranieri, il numero delle donne straniere ha superato quello degli uomini che fino all'anno precedente prevalevano. La tabella che segue mostra i cittadini stranieri suddivisi per continente.

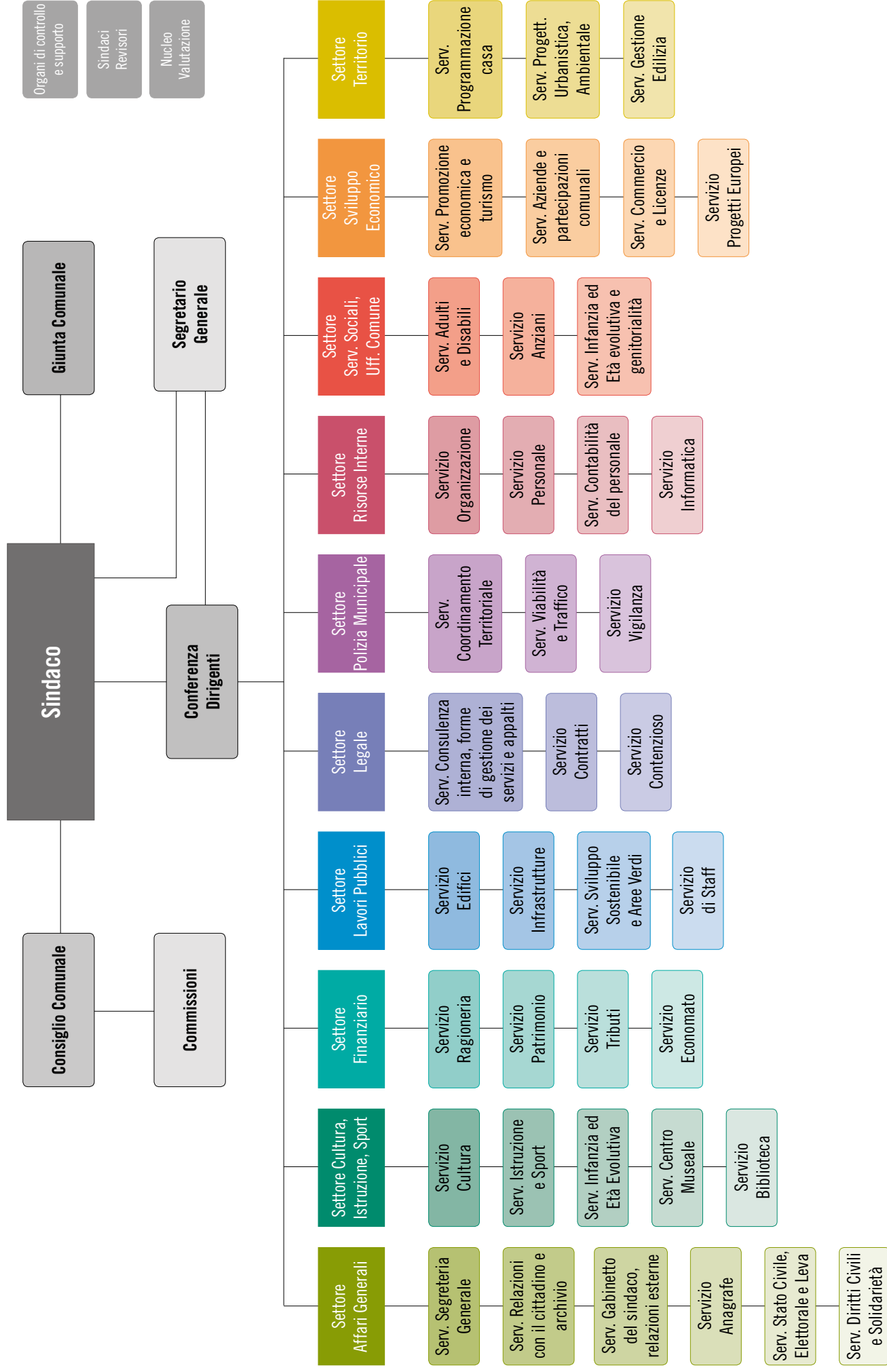
	31/12/2000		
	MASCHI	FEMMINE	TOTALE
EUROPA	170	191	361
di cui Unione Europea	17	37	54
di cui Altri paesi Europei	153	154	307
AFRICA	452	186	638
AMERICA	16	38	54
ASIA	57	75	132
OCEANIA	-	-	-
APOLIDE	-	1	1
Totale Stranieri	695	491	1.186

	31/12/2005		
	MASCHI	FEMMINE	TOTALE
EUROPA	700	910	1.610
di cui Unione Europea	66	117	183
di cui Altri paesi europei	634	793	1.427
AFRICA	818	460	1.278
AMERICA	39	71	110
ASIA	113	112	225
OCEANIA	-	-	-
APOLIDE	-	-	-
Totale Stranieri	1.670	1.553	3.223

	31/12/2007		
	MASCHI	FEMMINE	TOTALE
EUROPA	1.021	1.352	2.373
di cui Unione Europea	388	543	931
di cui Altri paesi europei	633	809	1.442
AFRICA	918	551	1.469
AMERICA	34	81	115
ASIA	135	135	270
OCEANIA	0	0	0
APOLIDE	0	0	0
Totale Stranieri	2.108	2.119	4.227

Fonte: elaborazioni statistiche di dati demografici a cura dell'ufficio di statistica comunale - Servizio Aziende e Partecipazioni comunali.

Struttura Organizzativa Generale



ag

Settore Affari Generali

Performance of functions related to general and institutional affairs, the general archive, public relations and assistance to the organizations of the Local Authority. Supply of information services to citizens, of decentralization to the district offices, as well as expediting of all institutional tasks including registry, demographic records, marital status, conscription, pensions, authentication and toponymy. It also supervises compliance with the electoral law. The services covered in this sector are:

- General secretarial service
- Service of relations with citizens and the archive
- Service of the mayor's office, public relations
- Registry service
- Military service, electoral and marital status service
- Civil rights and welfare service

Svolgimento delle funzioni attinenti gli affari generali e istituzionali, l'archivio generale, le pubbliche relazioni e l'assistenza agli organi dell'Amministrazione Comunale.

Erogazione dei servizi di informazione ai cittadini, di decentramento agli organi circoscrizionali, nonché espletamento di tutti i compiti istituzionali anagrafici, demografici, di stato civile, leva, pensioni, autentiche e toponomastica. Sovrintende inoltre agli adempimenti elettorali.

I servizi che rispondono a tale settore sono:

- Servizio segreteria generale
- Servizio relazioni con il cittadino e archivio
- Servizio gabinetto del sindaco, relazioni esterne
- Servizio anagrafe
- Servizio leva, elettorale e stato civile
- Servizio diritti civili e solidarietà

Servizio Anagrafe

Oltre all'ordinaria attività inerente alle funzioni istituzionali attribuite ai Servizi Demografici, nel corso dell'anno 2007 particolare è stato l'impegno profuso nella gestione delle procedure relative all'iscrizione anagrafica dei cittadini comunitari, in concomitanza con l'ingresso nell'Unione Europea di Bulgaria e Romania, ma soprattutto in relazione all'entrata in vigore del decreto legislativo n. 30 del 6 febbraio 2007, che ha trasferito dalle Questure ai Comuni le competenze relative al regolare soggiorno dei cittadini comunitari.

Il Servizio Anagrafe, pur in presenza di una normativa a volte di non facile interpretazione, è riuscito a fronteggiare quella che è stata una vera emergenza, dando seguito a 478 richieste di nuova iscrizione di cittadini dell'U.E. e rilasciando complessivamente 600 attestazioni di regolare soggiorno.

Servizio Archivio

Il sistema archivistico di ogni ente pubblico garantisce la correttezza metodologica dell'azione del servizio e risponde a importanti esigenze di carattere gestionale, svolgendo un ruolo indispensabile per il corretto andamento dell'azione amministrativa.

Il servizio archivio permette la conservazione della memoria e dei diritti dei cittadini e dell'amministrazione e di conoscere in modo autentico le situazioni e i precedenti amministrativi.

In attesa della informatizzazione del protocollo prevista dalle normative vigenti, il servizio archivio garantisce comunque le registrazioni previste dalle norme archivistiche sul cartaceo e, al fine di consentire una rapida ricerca degli atti, in sostituzione della trascrizione manuale nell'indice degli elementi identificativi delle pratiche, provvede ad inserire in un supporto informatico i dati relativi alla corrispondenza protocollata in arrivo ed in partenza servendosi di un programma in access.

Il servizio archivio comprende l'attività di informazione e di notificazione i cui addetti provvedono alla notifica, ai soggetti interessati, di atti amministrativi (es. accertamenti ICI) e non e in particolare all'attività di accertamento e di attestazione di situazioni soggettive, logistiche e residenziali anche in supporto ed in collaborazione con gli organi di polizia.

ANNO 2007

- numeri di protocollo generale assegnati	5.362
- registrazioni e movimentazioni fascicoli sia per il carico, lo scarico e la messa agli atti	27.000
- pezzi di corrispondenza spediti	123.233
- notifiche, accertamenti, attestazioni, informazioni	7.645



Informazione al cittadino

L'attività dello sportello (Ufficio Relazioni col Pubblico - URP) si rivolge ai singoli cittadini, alle associazioni e agli altri enti pubblici del territorio. Presso l'URP è possibile avere informazioni (di persona, per telefono, via fax e per e-mail) sulla struttura organizzativa del Comune, le sedi, gli orari e le attività dei servizi, le pratiche e la modulistica. L'Ufficio Relazioni col Pubblico informa sulle attività di carattere culturale, sociale, turistico, sportivo, scolastico, formativo ecc. riguardanti il territorio comunale, su orari e attività degli uffici pubblici del territorio. Al Servizio si possono presentare proposte, segnalazioni e reclami in merito all'attività dell'Amministrazione comunale, richieste di accesso agli atti, consultare guide, modulistica, depliant informativi e divulgativi, inoltrare richieste di accesso alla rete civica dei Comuni della Provincia di Ravenna, o domande per la trasformazione di automezzi a metano e gpl; viene distribuito il prodotto per la lotta alla zanzara tigre, e le chiavi per il progetto "c'entro in bici".

UFFICIO RELAZIONI CON IL PUBBLICO (URP)	
Persone che si recano all'URP	5146
Richieste evase	8064
Tempo medio dedicato alle singole richieste (su 29 ore di apertura settimanale)	11 min.

AFFLUENZA URP 2007	N.	%
Diretta	5146	64
Telefonica	2318	29
Posta elettronica	600	7
Totale	8064	100

Decentramento amministrativo

L'attività si conferma nel supporto tecnico-amministrativo ai Consigli di Circoscrizione sia per la gestione delle materie delegate dal Consiglio comunale sia per i compiti istituzionali loro assegnati in materia di rappresentanza dei cittadini: organizzazione attività culturali e manifestazioni, predisposizione materiale divulgativo e pubblicitario, organizzazione del servizio mare anziani, presenza e verbalizzazione alle riunioni, ecc. Prosegue l'attività di supporto ai Centri Sociali sia in rapporto alla loro organizzazione, sia alle molteplici iniziative ed attività, anche dopo la loro trasformazione in associazioni. Il servizio svolge anche l'istruttoria delle pratiche relative alla concessione a terzi delle sale di circoscrizione ed il rilascio di abbonamenti ATM a categorie protette.

Il servizio provvede anche alle funzioni di "Redazione centrale del portale Internet del Comune di Faenza con compiti di gestione grafica, aggiornamento, revisione ed inserimento dei contenuti. Negli ultimi sei mesi dell'anno il servizio ha fornito supporto come segreteria del Difensore civico comunale presente due o tre volte al mese a Faenza (n.45/50 pratiche evase).

PORTALE INTERNET COMUNALE	
Pagine complessivamente visitate	1.277.950
Pagine più visitate	home page, eventi, concorsi, news
Frequenza aggiornamento Sito	più volte al giorno

Servizio Diritti Civili e Solidarietà

Il Servizio svolge la sua attività istituzionale nei seguenti settori: volontariato e promozione sociale, cerimonie civili e della memoria, promozione della pace, della solidarietà internazionale, educazione civica e alla pace, coesione sociale, inclusione e integrazione della popolazione straniera.

Volontariato e promozione sociale

Sono state erogati numerosi servizi di supporto, compresi contributi economici, alle manifestazioni e agli interventi, promossi dalle associazioni di volontariato e di promozione sociale, da organizzazioni non profit, mettendo a disposizione risorse quali consulenze e assistenza, attrezzature per la realizzazione di manifestazioni e di progettualità mirate. Con la Consulta Faentina delle Associazioni di Volontariato è stato intrattenuto un rapporto di collaborazione particolarmente stretto, in attuazione della convenzione che regola i rapporti tra la Consulta stessa e il Comune di Faenza, sono state erogate risorse finanziarie aggiuntive per il potenziamento e la continuità del servizio di segreteria. È stato assicurato il servizio di sportello informativo alle associazioni per l'accesso ai contributi e ai benefici economici comunali, per l'iscrizione ai registri provinciali e comunali del volontariato e della promozione sociale, per l'organizzazione di manifestazioni.

In collaborazione con la Provincia di Ravenna è stata organizzata l'Assemblea distrettuale delle associazioni di volontariato (sala Consiglio Comunale, 13 novembre) in preparazione della conferenza provinciale (1 dicembre) e della Conferenza Regionale (Ravenna 19 gennaio 2008).

Tra le manifestazioni più significative organizzate direttamente o alle quali sono state date significative collaborazioni e supporti organizzativi si segnalano:

- Tombola D'S.Pir, (Piazza del Popolo, 29 giugno), organizzata dalla Croce Rossa Italiana Comitato Locale di Faenza Sezione Femminile, con la finalità di raccogliere fondi per le attività assistenziali e solidaristiche dell'Associazione;
- Festa delle Associazioni: nella Sala del Consiglio Comunale, il 14 settembre, Premio Mariposa, riservato a donne impegnate nel volontariato; nella Piazza del Popolo il 15 settembre la "Le associazioni incontrano i cittadini" e nella Piazza Nenni One day in Africa;
- Ampia collaborazione è stata data al Centro per la Pastorale Giovanile della Diocesi di Faenza-Modigliana per l'organizzazione di "Agorà dei giovani" dal 29 agosto all'1 settembre;
- È stato accompagnato il percorso di organizzazione delle celebrazioni del centenario di istituzione dello scoutismo, dando sostegno, servizi e strutture ai gruppi scout faentini nelle giornate in cui sono state realizzate le manifestazioni: 29-30 settembre, 3 e 7 ottobre;
- È stata assicurata la partecipazione ai momenti di coordinamento provinciali del volontariato, in particolare alle riunioni del Comitato Paritetico Provinciale per il volontariato (L.R. 12/2006).

Promozione della pace e dei diritti, cooperazione allo sviluppo e della solidarietà internazionale

In collaborazione con ISIAO Emilia-Romagna e Provincia di Ravenna è stato organizzato il corso per operatori di pace sulla situazione geopolitica dei Balcani "Una nuova filosofia di approccio alle problematiche balcaniche da parte dell'Unione Europea e il contributo italiano a una nuova percezione della regione" (Sala Bigari 19-20-21 aprile).

Il Comune di Faenza e il Comitato Spontaneo per la Pace hanno partecipato alla marcia della pace Perugia-Assisi, tenutasi il 7 ottobre, a conclusione della Settimana della Pace. Come preparazione alla marcia della pace, il 5 ottobre nella sala del Consiglio Comunale è stata organizzata la manifestazione "Le banche e l'uso etico del denaro" (convegno e tavola rotonda). È stata sostenuta l'associazione "Don Tonino Bello" nell'organizzazione della Giornata del dialogo cristiano-islamico (Piazza del Popolo, 9 ottobre).

È in corso di completamento il progetto "Goccia a Goccia", finanziato dalla Regione Emilia-Romagna con i fondi della L.R. 12/2002., che consiste nella realizzazione di un impianto di irrigazione in orti e frutteti nei di due villaggi della Regione di Louga (Senegal) Gankete Bala e di Gankete Guinth gestiti da due cooperative di donne coltivatrici. Nel progetto di cooperazione sono coinvolti l'Associazione Senegalesi a Faenza e l'Associazione Njambur Self Help (composta da senegalesi provenienti dalla regione di Louga immigrati in Italia), l'Unione dei Comuni del Rubicone, l'Associazione Progetto Condiviso di Savignano sul Rubicone, il Gruppo COFRA di Faenza, la Fondazione Banca del Monte e Cassa di Risparmio di Faenza.

Progetto Europa

È stata celebrata la Festa dell'Europa, inserita nella 5A edizione della gara delle vetture a pedali (VaP); il Servizio ha ampiamente collaborato con il Servizio Istruzione e Sport, coinvolgendo tutte le scuole secondarie di 1° e 2° grado di Faenza, la Scuola Comunale di Musica, il gruppo Sbandieratori e Musicisti del Niballo. (5 e 6 maggio)

Manifestazioni Celebrative e Memoria

Il Servizio ha curato l'organizzazione delle seguenti manifestazioni celebrative, avvalendosi anche della collaborazione del Gabinetto del Sindaco e di altri servizi comunali:

- Il Giorno della Memoria
- Il Giorno del Ricordo
- 25 Aprile, Festa della Liberazione Nazionale
- Festa della Fondazione della Repubblica (60° anniversario)
- 4 Novembre, Giornata dell'Unità Nazionale
- Anniversario della Liberazione di Faenza (17 dicembre)

Per la complessità organizzativa si evidenziano:

- Il Giorno della Memoria, dedicato alla Shoah del popolo ebraico e alle vittime dei campi di sterminio nazisti, il programma delle iniziative è stato ideato e realizzato con la consolidata collaborazione del Monastero di S. Chiara di Faenza, della Comunità Ebraica di Ferrara e della Romagna, dell'Associazione Nazionale Reduci dalla Prigionia e dall'Internamento, con il patrocinio della Provincia di Ravenna e dell'Istituto Storico della Resistenza in Ravenna e provincia: è stato organizzato un laboratorio di lettura guidata "Schegge di Ety" del diario e delle lettere di Ety Illesum; è stata ospitata una sessione della 6ª edizione del seminario sulla didattica della Shoah Futuro Antico, collaborando con l'Istituto Storico della Resistenza e dell'età Contemporanea in Ravenna e provincia, ente organizzatore, inoltre è stata dedicata una serata al caso di Cotignola, dove fu organizzata una filiera di solidarietà per salvare ebrei e politici perseguitati.

- Il Giorno del Ricordo con una cerimonia religiosa e con una conferenza "Le foibe: un problema nella storia" di Fabio Toderò, ricercatore dell'IRSM Friuli Venezia Giulia.

Il 61° anniversario della Fondazione della Repubblica è stato celebrato nell'Istituto Comprensivo Statale Carchidio-Strocchi, riprendendo così il percorso didattico di educazione civica rivolto alla specifica fascia dell'istruzione di primo grado.

- Il 22 settembre si è tenuta la cerimonia di intitolazione di tre parchi cittadini ad altrettanti componenti del CLN di Faenza: Giuseppe Bertoni, Giuseppe Armando Dejana, Costante Pirazzini, in esecuzione di quanto deliberato dal Comitato Unitario Antifascista per ricordare l'attività del CLN faentino.

- In occasione della Giornata dell'Unità Nazionale e delle Forze Armate è stata organizzata la presentazione del libro di Lorenzo Boca "Grande Guerra, piccoli generali", Sala Bigari 30 ottobre.

Inclusione sociale, promozione dell'aggregazione e del benessere sociale

Il Servizio ha partecipato alle attività intersettoriali della progettualità del Territorio Socialmente Responsabile (TSR) e ha tenuto aggiornato l'archivio degli atti e degli interventi di TSR, inoltre ha partecipato anche al programma attuativo 2007 del Piano di Zona (PdZ) 2005-2007.

È stata monitorato l'andamento della convenzione con l'Associazione Mutuo Soccorso Cultura e Sport I Fiori per l'uso della sala polivalente Kiss per attività di aggregazione giovanile e sociale in generale; sono stati realizzati diversi incontri organizzati prevalentemente da associazioni di cittadini stranieri.

Integrazione della popolazione straniera

È stato attivato il percorso di informazione e di sensibilizzazione della popolazione straniera e italiana per preparare la comunità straniera e la comunità comunale in generale all'istituzione della Consulta delle cittadine e dei cittadini stranieri.

È stato organizzato un incontro pubblico di presentazione del progetto, il 13 aprile nella Sala Consiliare, cui hanno partecipato come autorevoli testimonial Roland Jace, vice presidente della Consulta Regionale degli stranieri, e Fall Modou.

È stata predisposta la prima bozza del regolamento di istituzione, funzionamento e elezione della Consulta delle cittadine e dei cittadini stranieri residenti nel Comune di Faenza, in collaborazione con i Servizi Demografici (elettorale); sono stati organizzati diversi incontri di informazione con la popolazione straniera cercando di coinvolgere anche la parte femminile.

servizio

diritti civili

solidarietà

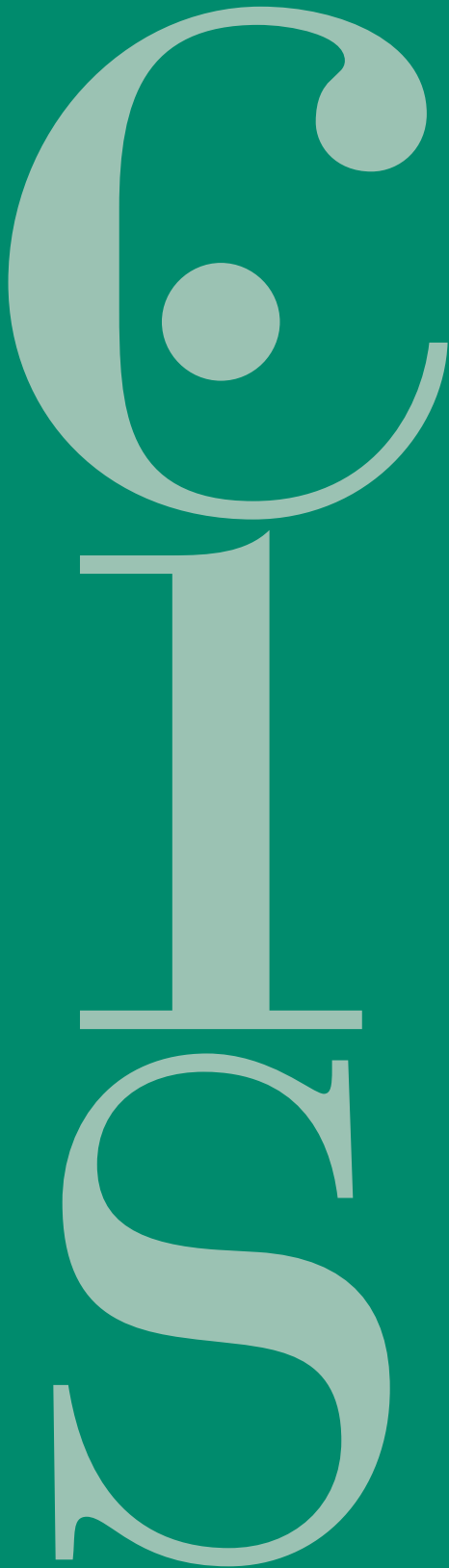
Segreteria Generale

Il servizio assistenza e segreteria organi istituzionali espleta istituzionalmente compiti e funzioni previste da leggi, regolamenti e statuto per il funzionamento degli organi dell'amministrazione comunale: sindaco, consiglio comunale, giunta comunale, presidente e vice presidente del consiglio comunale, consiglieri, capi gruppo e conferenza capi gruppo.

Il servizio assistenza e segreteria organi istituzionali comprende l'attività di presidio anticamera degli amministratori e l'attività del centralino telefonico.

2007	
- sedute consiglio comunale	23
- sedute commissioni consiliari	84
- atti deliberativi del consiglio	88
- interrogazioni, interpellanze e mozioni	209
- interrogazioni scritte	41
- sedute conferenza capi gruppo	24
- atti deliberativi della giunta	498
- nomina commissioni comunali	3
- nomine sindacali di rappresentanti comunali in enti esterni	4
- deleghe sindacali	19
- atti pubblicati all'albo pretorio	5362
- atti rilasciati in copia semplice e in copia conforme	2000
- concessione sale	968
- posizioni patrimoniali per titolari cariche elettive, ecc.	60
- giuramenti ai sensi art. 231 D.Lgs. n. 51/1998	11





PARTE SECONDA

Settore Cultura Istruzione Sport

Svolgimento delle funzioni di coordinamento, studio, progettazione, programmazione, relazioni esterne, gestione e controllo degli interventi resi dal Comune di Faenza in area culturale e nell'ambito scolastico ed educativo.

I servizi che rispondono a tale settore sono:

- Servizio biblioteca
- Servizio cultura
- Servizio istruzione e sport
- Servizio centro museale
- Servizio infanzia ed età evolutiva

Performance of the functions of coordination, study, design, planning, public relations, management and control of the interventions performed by the Commune of Faenza in the cultural area and schooling and education. The services covered in this sector are:

- Library service
- Cultural service
- Education and sport service
- Museum centre service
- Childhood and adolescence service

La biblioteca

Nel corso del 2007 parte della Biblioteca è rimasta chiusa per lavori legati alla ristrutturazione. I dati statistici relativi alle presenze, complessivamente in leggero aumento rispetto al 2006 (1,13%), denotano un consolidamento in crescita di un trend positivo degli ultimi anni pur in condizioni di oggettivo disagio sia per gli operatori ma soprattutto per gli utenti.

ATTIVITÀ CULTURALI - SALA RAGAZZI

- Incontro con Radiana Ravaglioli su alimentazione infanzia e adolescenza
- Il Piacere di Leggere
- Letture a colazione
- Mercatino dei Ragazzi
- Animalarte: un percorso nelle collezioni d'arte e nei musei faentini (laboratorio in 5 incontri per insegnanti)
- Natale in Biblioteca
- Visite guidate a scolaresche materne e medie inferiori
- Continua la partecipazione al progetto Nati per Leggere.

ATTIVITÀ CULTURALI - ADULTI

- Giorno della Memoria 2007
- Seminar libri alla Coop
- Open Day delle Biblioteche di Romagna
- Convegno su Giovanni Cattani
- Presentazione atti convegno su Ennio Golfieri
- Conferenza di apertura per Torricelliane 2008
- Visite guidate scolaresche medie superiori

2007	
Prestiti Sez. Adulti + Sez. Ragazzi	71.455
Consultazione Internet	8.175
Consultazione rari	195
Nati per Leggere - nuovi iscritti	170
Scolaresche - numero visitatori	2.145



festival arte
Contemporanea

Moto d'idee Faenza verso il distretto culturale evoluto

Mowing Forward: aspettando il festival dell'arte contemporanea

L'Amministrazione Comunale ha preso atto dei positivi risultati del convegno "Moto d'Idee-Faenza verso il Distretto Culturale Evoluto" fino dal Convegno del 27 e 28 ottobre 2006, che, a partire da un primo studio di fattibilità si è tradotto in un percorso di implementazione in grado di guidare strategie di sviluppo coerenti con il sistema locale e di agire al tempo stesso sulla coesione sociale, economica e istituzionale e sul senso di appartenenza dei cittadini.

Il piano strategico di implementazione del distretto culturale evoluto ha previsto, fra le altre cose, la realizzazione del Festival dell'Arte Contemporanea.

Il progetto del Festival è stato presentato nel corso del 2007: il 9 giugno alla Fondazione Bevilacqua La Masa, il 24 settembre presso l'Istituto dei Beni Artistici, Culturali e Naturali della Regione Emilia Romagna; infine il 6 ottobre 2007 si è svolto a Faenza il Convegno internazionale Moving Forward. Aspettando il Festival dell'arte contemporanea a cui nel corso della giornata hanno partecipato circa 300 persone.

Oltre al comitato scientifico del Festival (costituito da Angela Vettese, Carlos Basualdo, Pier Luigi Sacco), sono intervenuti: Okwui Enwezor, direttore della prossima Biennale di Gwangju e del San Francisco Art Institute; Marketta Seppala, direttrice del Frame di Helsinki; Lolita Jablonskiene, direttrice del CAIC di Vilnius.

Al centro del progetto Moto d'idee – Faenza verso il distretto culturale evoluto vi è la convinzione che la cultura possa rappresentare una vera e propria forma di welfare per i cittadini, spingendo questi ultimi a riscoprire la propria città, a dare voce ad esigenze e bisogni, a partecipare ai processi di pianificazione urbana, a cogliere tutte le opportunità economiche, sociali, formative e culturali.

La città di Faenza ha quindi dato vita ad un "moto d'idee" che impegna tutte le forze sociali e culturali, imprenditoriali e formative del territorio in un percorso comune, a cui guardano con interesse crescente sempre più soggetti a livello nazionale e internazionale, a partire dalla Regione Emilia Romagna.

Con la progettualità spontanea e originale dei giovani e un'attenzione particolare all'arte contemporanea, quale leva per attivare processi innovativi di sviluppo fondati sulla creatività, Faenza è oggi un laboratorio per lo sviluppo partecipato del territorio, convogliando la tradizione e la vitalità culturale che la caratterizzano in una visione di lungo periodo e di obiettivi condivisi.

Istruzione e sport

L'anno 2007 ha rappresentato il compimento della prima fase del lavoro di riorganizzazione della rete scolastica in 4 istituti comprensivi con previsione di decorrenza dall'anno scolastico 2009/10

Nel corso dell'anno:

- sono state mantenute le risorse finanziarie trasferite agli istituti per assicurarne l'operatività e la progettualità;
- sono stati mantenuti i laboratori didattici esistenti e le facilitazioni di accesso alle strutture culturali della città;
- sono stati operati interventi manutentivi, di messa a norma, in molti plessi di scuola dell'infanzia, di scuola primaria, di scuola secondaria di primo grado;
- è stata assicurata l'ottemperanza delle disposizioni regionali per l'erogazione dei servizi di supporto scolastico agli alunni portatori di handicap e agli alunni stranieri;
- il servizio di ristorazione scolastica ha servito circa 2000 bambini al giorno;
- il servizio di trasporto ha coinvolto 380 alunni;
- sono stati attivati i servizi di pre e post scuola;
- sono state esaminate 190 domande per la riduzione delle quote di accesso ai servizi scolastici;
- è stato sostenuto il Centro territoriale per l'educazione degli adulti;
- sono stati organizzati diversi eventi (giornate della creatività studentesca, Giornata dell'Europa, settimane della cultura scientifica);
- sono stati potenziati i laboratori didattici a vario titolo presenti nella città;
- la Scuola Comunale di Musica Sarti ha mantenuto la propria completa operatività raccogliendo oltre 400 studenti suddivisi in 30 insegnamenti.

In ambito sportivo, sono state assunte le nuove convenzioni gestionali con le associazioni sportive di riferimento per i seguenti impianti: Palacattani, Palabubani, Impianti di calcio di S. Rocco, Palestra Lucchesi, Campo di calcio di Granarolo.

Gli interventi sull'impiantistica sportiva sono stati i seguenti:

- palasport "V. Cattani": intervento su parquet, sistemazione area esterna, lavori al tetto per infiltrazioni acqua, nuovo impianto miscelazione acqua calda;
- palasport "Bubani": manutenzione straordinaria impianto elettrico;
- campo calcio di Errano: completamento allaccio Enel e cancelli di recinzione;
- campo di calcio di Borgo Tuliero: nuova recinzione;
- impianti Graziola: sistemazione area per atterraggio elicotteri, rifacimento grondaie tribuna atletica;
- campo di tiro con l'arco: rifacimento staccionata in legno;
- campo bocce via Filanda: rifacimento copertura;
- palestra "Lucchesi": manutenzione straordinaria acqua calda sanitaria;
- palestra "Don Milani": sistemazione copertura pressostatica;
- palestra media Granarolo: tinteggiatura, sostituzione impianto basket, allestimento area calcetto;
- potatura generalizzata negli impianti esterni.

Gli eventi realizzati in ambito sportivo sono stati: la Tappa Trofeo Internazionale "Coppi e Bartali" e iniziative collaterali, il sostegno alla 100 Km del Passatore e al Servizio Palio per l'organizzazione del Palio del Niballo, le fasi distrettuali dei Giochi Sportivi Studenteschi.

L'archivio sportivo comunale è stato regolarmente aggiornato e si è provveduto all'assegnazione di spazi sportivi alle associazioni richiedenti. Sono stati erogati i contributi alle associazioni che hanno realizzato interventi sull'impiantistica.

La Pinacoteca

L'approvazione da parte del Consiglio Comunale del nuovo regolamento della Pinacoteca nel 2007 è stato il momento istituzionale di maggiore importanza per il più antico istituto museale cittadino. Molto significativo l'incremento del numero dei visitatori aumentati del 53% rispetto ai visitatori del 2006 e del 130% rispetto a quelli del 2005, anno di riapertura della Pinacoteca dopo più di un decennio di chiusura. Complessivamente i visitatori sono stati 7.688 nel 2007.

Nel corso dell'anno sono state organizzate sette diverse mostre, quattordici conferenze e dibattiti, pubblicati quattro libri, aggiornato direttamente il sito internet che gestito direttamente dagli uffici ha avuto più di 250 pagine pubblicate e 50.000 visitatori annuali, editati 21 numeri della newsletter elettronica, prestate opere a 11 mostre, organizzati due cicli di visite guidate dal "Museo alla città" con la Proloco per un totale di 24 iniziative e 1.327 partecipanti.

Nella scuola di disegno sono stati tenuti regolarmente 8 diversi corsi con un totale di 350 utenti iscritti.



musei

Il Servizio Infanzia ed Età Evolutiva

Il Servizio Infanzia ed Età Evolutiva del Settore Cultura Istruzione e Sport si occupa principalmente degli incumbenti relativi alla fornitura di servizi ai minori della fascia di età 0-3 anni e di attività ricreative rivolte alla fascia di età 4-14 anni.

L'attività del Servizio è suddivisa in tre aree ben definite:

Asili Nido

Consapevoli del forte impatto sociale che rivestono tali servizi non solo è stata garantita negli anni la piena ricettività degli asili nido comunali e convenzionati funzionanti nel territorio del comune (oltre che il regolare funzionamento dei servizi integrativi annessi al nido), ma, su mandato dell'Amministrazione, sono state rinnovate e/o avviate nuove convenzioni al fine di aumentare la disponibilità di posti nei servizi per la prima infanzia da assegnare attraverso la graduatoria pubblica; da rilevare che il potenziamento dei servizi è avvenuto anche sperimentando nuove tipologie (micronido+Educatrice domiciliare). Al fine di mantenere la qualità dell'offerta educativa, si è provveduto ad attuare i progetti di formazione del personale degli asili nido estendendo la possibilità di partecipazione anche agli educatori dei servizi privati.

Una parte dell'attività del servizio si realizza nello svolgimento delle funzioni della Commissione Tecnica Comunale Prima Infanzia, relative alle istruttorie per la concessione delle autorizzazioni quinquennali al funzionamento dei servizi per la prima infanzia attivi a Faenza e nei Comuni del suo distretto.

Ludoteca

Molto richiesta dalle scuole e da una utenza libera pomeridiana compresa principalmente in una fascia di età 4-10 anni, è stata mantenuta pienamente attiva. La Ludoteca comunale offre un servizio che ha visto coinvolti complessivamente, considerando i bambini e gli accompagnatori adulti, 10.000 persone.

Sul piano qualitativo le offerte si sono sostanziate in apprezzati laboratori tematici alle scuole e attività di gioco e manuali per l'utenza pomeridiana.

Soggiorni estivi per minori

Sono stati attivati, nel corso dell'estate, i centri ricreativi estivi diurni riservati a bambini in età di scuola materna ed elementare con varie sedi che hanno garantito il servizio per i mesi di luglio, agosto e primi giorni di settembre mantenendo la possibilità di costruire il periodo di frequenza al soggiorno sulla base delle esigenze personali utilizzando il modulo base settimanale. Le domande, che hanno superato le duecento unità (con richieste di servizio differenziate da una a dieci settimane), sono state sempre tutte accolte.

Il Servizio Infanzia ha poi effettuato tutti gli incumbenti di legge relativi ai centri ricreativi estivi per minori avviati da soggetti privati nel territorio faentino.



Settore Finanziario

Performance of the functions pertaining to the drafting of Financial Statements, the correct economic, financial and asset management of the Local Authority, compliance with the tax regulations in force, provision of materials of general use in the various offices of the Town Council. Management of the fiscal area of the authority through the identification, application, control, assessment and collection of taxes, as well as dealing with related legal issues.

It further conducts studies and consultancies for other structures that require financial auditing.

The services covered in the sector are:

- Supply office service
- Accounting service
- Asset service
- Tax service

Svolgimento delle funzioni connesse all'elaborazione dei Bilanci, alla corretta gestione economico, finanziaria e patrimoniale dell'Ente, al rispetto della normativa fiscale vigente, all'approvvigionamento dei materiali di consumo di uso generalizzato dei vari uffici comunali.

Presidia l'area impositiva dell'Ente attraverso l'individuazione, applicazione, controllo, accertamento e riscossione dei tributi, nonché cura del relativo contenzioso.

Svolge inoltre attività di studio e consulenza nei confronti delle altre strutture che necessitano di verifiche finanziarie.

I servizi del settore sono:

- Servizio economato
- Servizio ragioneria
- Servizio patrimonio
- Servizio tributi

Servizio Economato

Il Servizio Economato oltre a svolgere attività di cassa economale e servizio oggetti rinvenuti, rivolte all'esterno, quale ufficio trasversale provvede all'acquisto dei beni di consumo necessari al funzionamento degli uffici comunali.

Nel 2007 ha avviato un sistema di razionalizzazione degli ordini e delle forniture che unitamente ad un'accurata gestione del magazzino e ad alcune regole impartite sul corretto utilizzo delle risorse hanno portato ad una diminuzione dei consumi con conseguente riduzione della spesa.

Nell'ottica di una politica degli acquisti che rispetti l'ambiente ha introdotto l'uso di prodotti verdi nel settore carta e pulizie e l'utilizzo di prodotti rigenerati nel settore consumabili. I prodotti rigenerati raggiungono un doppio risultato: rispetto dell'ambiente in quanto meno rifiuti da smaltire, ottima qualità del prodotto che a seguito del processo di rigenerazione vengono riportate all'integrità originale.

Il Servizio è impegnato nella sensibilizzazione alla raccolta differenziata all'interno degli uffici, ha dotato le varie sedi di idonei contenitori.

Per quanto attiene la raccolta differenziata presso le sedi principali sono stati installati contenitori "Eco Box" per la raccolta di cartucce destinate alla rigenerazione, rivolti anche al pubblico che quotidianamente accede agli uffici comunali.

Cassa economale 2007

Ore settimanali di apertura al pubblico	22,5
Operatori addetto allo sportello	1
Medio annuo di operazioni effettuate	2700
Registrazione contratti	50
Applicazione diritti di segreteria su contratti e varie	250
Medio annuo di fatture emesse	200
Medio annuo di oggetti vari custoditi / consegnati	20

Oggetti rinvenuti 2007

Ore settimanali di apertura al pubblico per servizio per deposito e riconsegna biciclette	5
Medio annuo di biciclette custodite / consegnate	76



Mutui 1^a Casa anno 2007

L'Amministrazione Comunale persegue dal 1997 l'obiettivo di sostenere le famiglie per le problematiche abitative effettuando appositi interventi per la casa. In questo ambito contribuisce con quote di contributi per l'abbattimento degli interessi su mutui accesi per la costruzione, l'acquisto e la ristrutturazione della prima casa di nuclei familiari costituiti o da costituirsi.

Dal 1997 al 2007 sono stati erogati contributi a 1306 nuclei familiari per un importo globale di €. 4.328.706,13.

Grazie all'intervento comunale le banche hanno erogato mutui per una somma complessiva pari ad €. 90.083.103,00.

Nel 2007 l'Amministrazione Comunale ha dato parere favorevole all'assunzione di mutui agevolati per n. 51 nuclei familiari.

Servizio Patrimonio

L'attività del Servizio Patrimonio consiste sostanzialmente nella istruttoria per la conclusione dei contratti aventi per oggetto gli immobili in gestione, intendendo per tali sia gli immobili di proprietà dell'ente, sia quelli di terzi utilizzati a vario titolo per l'espletamento di finalità istituzionali. Il servizio cura anche l'istruttoria dei procedimenti finalizzati alla alienazione ed acquisizione degli immobili comunali.

Propedeutico all'espletamento della attività del servizio è il costante e corretto aggiornamento dell'inventario degli immobili comunali le cui risultanze, peraltro, confluiscono nei documenti contabili dell'ente attraverso il conto del patrimonio.

Fanno capo al servizio anche le gestioni contabili e patrimoniali di enti minori, amministrati dal Comune di Faenza.

2007	
Importo delle rendite annue da contratti attivi	€ 774.700,00
Valore assicurativo del patrimonio immobiliare	€ 263.381.730,00
Valore del patrimonio immobiliare ai fini contabili	€ 162.895.702,47
Gestione contabile, finanziaria, amministrativa e patrimoniale dell'Opera Pia Elemosiniera (Ipab amministrata dal Comune di Faenza) e di alcuni enti minori	O.P.E.: Attività Patrimoniale netta alla fine dell'esercizio, così come desunto dall'ultimo consuntivo approvato: € 8.586.785,17 Importo asse ereditario eredità Severoli al 31.12.2007 € 46.485,47 Importo asse ereditario Fondazione Berardi al 31.12.2007 € 325.563,83 Importo asse ereditario Fondazione Chiarini al 31.12.2007 € 7.124,23

Settore finanziario patrimonio

Settore Lavori Pubblici

PARTE QUARTA

Performance of functions related to the completion of public works, maintenance of public property and of the council's assets, sustainable development and control of the environment. To these are added all the administrative activities, programming, control, crisis management and planning related to public property and the council's assets. The services covered in this sector are:

- Building service
- Infrastructure service
- Sustainable development service and green areas
- Staff service

Svolgimento delle funzioni riguardo la realizzazione delle opere pubbliche, la manutenzione del demanio e del patrimonio pubblico, lo sviluppo e il controllo dell'ambiente in maniera sostenibile.

A ciò si affiancano tutte le attività gestionali, di programmazione, di controllo, di gestione delle emergenze e di pianificazione connesse con il demanio e patrimonio comunale.

I servizi che rispondono a tale settore sono:

- Servizio edifici
- Servizio infrastrutture
- Servizio sviluppo sostenibile e aree verdi
- Servizio di staff

Principali lavori pubblici anno 2007



Scuola elementare "Edmondo de Amicis" - Granarolo	€ 125.461,51
Scuola media statale "Dionigi Strocchi" - Reda	€ 210.743,01
Quartiere Centro Nord Mita	€ 13.200,00
Sede Rione Giallo via Bondiolo	€ 100.000,00
Palazzo esposizioni e mostre	€ 150.000,00
Illuminazione argini del fiume Lamone	€ 52.743,43
Reda - illuminazione e viabilità ciclo pedonale e parcheggio	€ 400.000,00
Eliminazione barriere architettoniche stradali	€ 51.646,00
Interventi sulla viabilità piano traffico	€ 13.200,00
Realizzazione rotonda in via Granarolo - via degli Olmi	€ 516.457,00
Residenza municipale - ristrutturazione locali via Severoli - servizi igienici pubblici	€ 50.000,00
Programma di riqualificazione del centro storico - sistemazione di via Torricelli	€ 1.385.000,00
Scuola materna di Cosina - sistemazione area esterna	€ 50.000,00
Lavori di realizzazione edificio destinato ad incubatore d'impresa all'interno del Parco delle arti e delle scienze E. Torricelli - Faenza	€ 5.349.000,00
Lavori di manutenzione straordinaria viabilità comunale	€ 200.000,00
Lavori di manutenzione straordinaria marciapiedi	€ 500.000,00

Lavori di realizzazione edificio destinato ad incubatore d'impresa all'interno del Parco delle Arti e delle Scienze E. Torricelli - Faenza

Il fabbricato adibito ad incubatore di impresa è inserito nel Parco delle Arti e delle Scienze "Evangelista Torricelli – Faventia". La costituzione del Parco era stata deliberata dal Comune di Faenza con atto del Consiglio Comunale n. 211/1995. L'area interessata dall'intervento è localizzata in posizione strategica, di forte espansione, collocata tra il casello autostradale A14 ed il centro storico di Faenza, lungo Via Granarolo, nel quadrante cittadino centro-nord. L'incubatore è stato realizzato in adiacenza agli edifici occupati dal C.N.R. e dall'Agenzia Polo Ceramico e rappresenta il primo tassello del successivo sviluppo del previsto Parco. Il Parco mira a creare un luogo virtuoso, che vede la concentrazione e l'integrazione di risorse strategiche per lo sviluppo del territorio (ricerca, formazione, servizi avanzati, imprese innovative, laboratori privati) con particolare riferimento alle nuove tecnologie e ai nuovi materiali, prevedendo contemporaneamente la presenza di servizi di supporto (bar, ristoranti, alloggi, foresterie, servizi alla persona, ecc.).

QUADRO TECNICO ECONOMICO	
Importo dei lavori	€ 3.500.000,00
Spese tecniche progettazione	€ 619.884,00
Spese tecniche collaudi/autorizz.	€ 100.000,00
Incentivo D.lgs 163/2006	€ 34.000,00
Acquisto arredi	€ 400.000,00
Promozione	€ 125.000,00
Costo personale interno	€ 25.000,00
Imprevisti	€ 14.164,40
Contributo integrativo 2%, IVA	€ 530.951,60
TOTALE PROGETTO	€ 5.349.000,00



Reda - Illuminazione e viabilità ciclo pedonale e parcheggio

L'intervento è consistito nell'allargamento del tratto stradale di via Selva Fantina dalla piazza centrale fino all'altezza della via Cangia per una lunghezza di circa 950,00 ml. e con la realizzazione di una pista ciclo pedonale dall'intersezione di via Saldino con la suddetta via, sul lato posto a nord-ovest, fino alle scuole medie.

L'allargamento della carreggiata stradale è stato di ml. 7,50 intervenendo su ambedue i fronti della sede stradale di via Selva Fantina comprendendo la pista ciclopeditone sul lato nord-ovest e parti tombinate e nuovi fossi sul lato opposto per lo scolo delle acque meteoriche.

QUADRO TECNICO ECONOMICO

Importo dei lavori	€ 292.303,26
Iva sui lavori 10%	€ 29.230,33
Spesa per acquisizione aree ed occu.perm.	€ 57.000,00
Spese tecniche e frazionamento	€ 10.013,95
Coord.Sic. in fase di esecuzione	€ 5.000,00
Incentivo Legge Merloni 1.5%	€ 4.384,55
Imprevisti	€ 2.067,91
TOTALE PROGETTO (secondo stralcio funzionale)	€ 400.000,00



Realizzazione rotatoria in via Granarolo via degli Olmi

Il progetto si pone in primo luogo il miglioramento dei seguenti aspetti:

- aumentare la sicurezza stradale in corrispondenza dello svincolo considerato;
- snellire e dare fluidità al traffico;
- riqualificare questa porzione di tessuto viario nel quadro complessivo dello studio sul nuovo accesso alla città di Faenza;
- migliorare il livello impiantistico adeguando la dotazione tecnica della rotatoria;
- realizzazione di attraversamenti ciclo pedonali più sicuri.

Si è cercato di introdurre un valore aggiunto progettando la rotatoria non solo come semplice elemento tecnico, ma anche come composizione di arredo urbano, che oltre alla specifica funzione, rappresenta un segnale fortemente caratterizzato: una sorta di scultura in acciaio con lunghi tagli longitudinali di sera illuminati da segnali che sottolineano la forma ed accentuano il contrasto fra luci e ombre.

La rotonda stradale progettata ha un diametro interno di mt 25,00 e un diametro esterno di mt 43,00 con una fascia sormontabile larga mt 1,25.

Le corsie in entrata ed in uscita hanno una larghezza di circa mt 4,50 e sono separate da aiuole spartitraffico perimetrale e delimitate da cordonature stradali in rilievo.

Il cordolo della rotonda è costituito da un elemento sagomato in acciaio con corpi luminosi incassati a caratterizzare ed evidenziare l'anello centrale soprattutto nelle ore notturne.

QUADRO TECNICO ECONOMICO

Importo lavori	€ 442.017,63
Iva sui lavori 10%	€ 44.202,00
Incentivi Legge Merloni	€ 6.630,28
Spese tecniche	€ 5.000,00
Arrotondamenti e imprevisti	€ 8.606,09
TOTALE PROGETTO	€ 516.457,00

Programma di riqualificazione del centro storico

Sistemazione di via Torricelli



Il progetto aveva come obiettivo la riqualificazione sotto l'aspetto urbanistico di un tratto importante del centro storico, costituendo un percorso riqualificato di una certa organicità ed estensione che, col contributo del nuovo arredo urbano e delle attività commerciali, fornisce nuovi stimoli per la rinascita del centro. Il materiale utilizzato nella nuova pavimentazione è la pietra di Luserna che presenta ottime caratteristiche meccaniche e fisiche, inoltre risulta un materiale che ha assunto una sua precisa contestualizzazione all'interno del centro storico, in quanto impiegato già nel secolo scorso, di cui rimangono presenze importanti nelle pavimentazioni dei loggiati della Piazza del Popolo e del Voltone della Molinella e in quelle più recenti di Piazza Nenni, di via Pistocchi, del Duomo, della loggia degli Infantini su Corso Mazzini, di Vicolo Pisolini e di altri interventi minori. La pietra è stata utilizzata con piano a spacco di cava e coste a taglio di sega, dello spessore di 8-10 cm, larghezze variabili (da cm 20 a cm 40 a cm 80), montata a correre, secondo semplici schemi di posa, con compluvio centrale, su soletta di sottofondo in cemento di cm 20 per una migliore uniformità di distribuzione dei carichi, ciò conferirà al pacchetto stradale ottime caratteristiche di resistenza e durabilità nel tempo riducendo gli interventi manutentivi. Su corso Matteotti per l'individuazione dei percorsi pedonali è stato utilizzato un cordolo in pietra d'Istria martellinato e montato a raso.

QUADRO TECNICO ECONOMICO	
Importo dei lavori	€ 1.198.319,75
Iva sui lavori 10%	€ 119.813,97
Incentivo D.lgs 163/2006	€ 17.974,80
Coord. Sic., collaudi e spese tecniche	€ 25.000,00
Allacci e spese di pubblicità	€ 12.000,00
Arrotondamenti e imprevisti	€ 11.873,48
TOTALE PROGETTO	€ 1.385.000,00

Lavori di manutenzione straordinaria marciapiedi



Nel corso dell'anno 2007 sono stati eseguiti lavori di manutenzione straordinaria ai marciapiedi di Via Ballardini, Via Lapi, Via Fornarina, Via Saviotti, Via Morini, Via Canal Grande, Via Firenze e Via Martiri Ungheresi in quanto erano presenti insidie per la deambulazione dei pedoni. In particolare sono stati eliminati i dissesti provocati dagli alberi, ripristinati i cordoli danneggiati, formate le aiuole di contenimento degli alberi, messi in quota e ripristinati i pozzetti e le bocche di lupo, realizzato il tappeto d'usura e quant'altro si è reso necessario per garantire la fruibilità in sicurezza dei marciapiedi in oggetto.

QUADRO TECNICO ECONOMICO	
Importo lavori	€ 410.952,90
Iva sui lavori 20%	€ 82.190,58
Incentivi Legge Merloni	€ 6.164,29
Arrotondamenti, imprevisti, spese pubblicità	€ 692,23
TOTALE PROGETTO	€ 500.000,00



Settore Legale

PARTE QUINTA

Obiettivo fondamentale del settore è la massima riduzione delle occasioni di contenzioso tra cittadini e Pubblica Amministrazione, attraverso la qualità dell'azione e degli atti tramite la consulenza interna preventiva.

Vengono svolte le funzioni di consulenza legale all'interno dell'Ente riguardo l'esecuzione dell'azione amministrativa nei vari settori e le modalità di erogazione-gestione di servizi rivolti alla collettività pubblica e ai singoli cittadini. Espletamento inoltre delle procedure relative alle gare d'appalto, alla gestione consulenziale e amministrativa dei contratti, e gestione di pratiche complesse intersettoriali quali l'aziendalizzazione di servizi e trasformazioni patrimoniali.

I servizi che rispondono a tale settore sono:

- Servizio consulenza interna, forme di gestione dei servizi e appalti
- Servizio contratti
- Servizio contenzioso

The fundamental objective of the sector is the greatest possible reduction in disputes between citizens and the public administration, through the quality of its action and acts by means of proactive internal consultations. The legal functions of consultancy within the local authority relate to the exercise of the administrative action in the various sectors and the modes of supply and management of services addressed to the public community and individual citizens. It further performs the procedures for calling for tenders, the consultational and administrative management of contracts, and management of complex intersectorial transactions such as the privatization of services and conversion of assets.

The services covered in this sector are:

- Internal consultancy service, forms of management of services and contracts
- Contracts service
- Disputes service

Settore Legale

Dati relativi alla gestione centralizzata delle procedure di appalto per forniture, servizi e prestazioni manutentive, lavori pubblici dell'anno 2007:

APPALTI	
Gare attivate dal 1.1.07 al 31.12.07	
Forniture	n. 10
Servizi e Prestazioni	n. 17
Lavori Pubblici	n. 14
Totale	n. 41
Importo complessivo a base d'asta gare attivate	
Forniture	€ 140.257,17
Servizi e Prestazioni	€ 334.263,05
Lavori Pubblici	€ 2.493.576,01
Totale	€ 2.968.096,23
Aggiudicazioni conseguenti a procedure di affidamento centralizzate dal 1.1.07 al 31.12.07	
Forniture	n. 10
Servizi e Prestazioni	n. 20
Lavori Pubblici	n. 15
Totale	n. 45
Importo aggiudicazioni	
Forniture	€ 149.596,39
Servizi e Prestazioni	€ 522.643,54
Lavori	€ 2.402.034,74
Totale	€ 3.074.274,67

CONTRATTI	
Gare e verbali	70
Contratti e convenzioni	350
Pratiche antimafia + GAP	70
Accertamenti documentali	300
Registrazione e trascrizione contratti e atti	48
Pubblicazione avvisi di Aste Pubbliche alienazione beni immobili di proprietà comunale	5
Pubblicazioni esiti di gara	80
Pubblicazioni sul SITAR per Osservatorio Lavori Pubblici, dei dati relativi alle gare di lavori pubblici espletate	5
Trasmissione copie contratti a servizi comunali	1400
n. contratti i cui dati sono trasmessi all'Anagrafe Tributaria	198
Il Contenzioso sui contratti è stato nullo.	

Dati relativi al Servizio Contenzioso:

Cause attive venute a conclusione nel primo grado di giudizio nel corso del 2007 con esito positivo: n. 6.

Cause passive venute a conclusione nel primo grado di giudizio nel corso del 2007 con esito positivo: n. 12.

L'avvocatura interna opera sui fronti predetti della consulenza legale, assistenza legale e difesa in giudizio in un'ottica deflattiva del contenzioso e tesa ad individuare soluzioni alternative delle risoluzioni delle controversie, anche di tipo negoziale, oltre che rispondere a criteri certi di trasparenza mediante una struttura snella e pienamente coesa col resto dell'apparato, rispondente a principi di buona amministrazione, efficienza ed efficacia che la stessa giurisprudenza contabile ha più volte sottolineato.

Si segnalano in particolare:

- la formulazione dell'accordo con l'Università di Bologna, con SER. IN.AR e con la Fondazione Flaminia per l'insediamento delle attività universitarie nell'immobile ex Salesiani;
- il procedimento relativo all'interramento dei cavi elettrici dell'alta tensione nell'area centro-nord;
- la revisione del contratto di servizio con il MIC;
- la modifica delle forme di gestione della Scuola di Musica;
- la formulazione dell'accordo quadro con le coop.ve sociali per quanto riguarda la gestione di attività e servizi in applicazione del principio di sussidiarietà.



contenzioso

Settore Polizia Municipale

PARTE SESTA

Svolgimento di tutte le funzioni necessarie per un regolare ed ordinato svolgimento della vita della comunità e per garantire l'equilibrio tra gli interessi della collettività pubblica e quelli individuali, il tutto nel rispetto della dignità e delle esigenze di tutela dei cittadini.

Garantisce il controllo del territorio in collaborazione con gli altri organi di Polizia dello Stato e i Comuni del territorio romagnolo; adempie inoltre alle funzioni riguardo l'attività di polizia locale-urbana-rurale e di polizia amministrativa previste in capo ai Comuni dalle normative vigenti.

I servizi che rispondono a tale settore sono:

- Servizio coordinamento territoriale
- Servizio viabilità e traffico
- Servizio vigilanza

Performance of all necessary functions for the regular and orderly conduct of the life of the community and to ensure a balance between the interests of the public community and individual interests, while respecting the dignity of the citizens and their need to be safeguarded. It guarantees control of the territory in collaboration with the other organs of the State Police and the town councils of the Romagna territory; it also performs the functions related to the activity of the local-urban-rural police and the administrative police provided in the Town Councils by the regulations in force.

The services covered in this sector are:

- Territorial service coordination
- Roads and traffic service
- Security service



Polizia Municipale

Oltre all'ordinaria attività di vigilanza e controllo del territorio, si segnalano alcuni risultati che hanno contraddistinto l'operato nell'anno 2007:

- Controlli nel fine settimana volti a prevenire e contrastare la guida in stato di ebbrezza, coordinati dalla Prefettura di Ravenna, e che hanno coinvolto tutte le forze di Polizia lungo le principali vie di avvicinamento ai luoghi di aggregazione giovanile, con finalità essenzialmente di prevenzione;
- Attività di contrasto alle soste abusive su stalli riservati a portatori di handicap: 347 sanzioni;
- Controlli mirati al contrasto dell'uso di documenti falsi: complessivamente n° 14 persone sono state denunciate all'autorità Giudiziaria, per l'utilizzo di contrassegni per invalidi, contrassegni assicurativi e patenti falsificate.

Settore Risorse Interne

PARTE SETTIMA

Promuove e gestisce lo sviluppo professionale, organizzativo ed informatico, in coerenza con le strategie dell'ente. In particolare cura la gestione amministrativa, giuridica ed economica del personale, lo sviluppo organizzativo dell'ente con riferimento anche ai processi produttivi, espleta le funzioni di controllo di gestione. Fornisce i servizi interni informatici curandone lo sviluppo.

I servizi che rispondono a tale settore sono:

- Servizio organizzazione
- Servizio personale
- Servizio contabilità del personale
- Servizio informatica

It promotes and manages professional, organizational and computerized development, in keeping with the strategies of the local authority. In particular it deals with the administrative, legal and financial management of the personnel, the organizational development of the local authority with reference also to the production processes, and is responsible for control of management. It supplies the internal computerized services and is responsible for their development.

The services covered in this sector are:

- Organization service
- Personal service
- Personnel accounting service
- Computer service

Organizzazione

Nel corso del 2007 il Dirigente del Settore Risorse Interne ha attivato e coordinato un gruppo di lavoro interno finalizzato alla redazione di due studi concernenti la revisione organizzativa dei Settori Affari Generali e Lavori Pubblici, le cui proposte sono state presentate all'Amministrazione Comunale.

La metodologia adottata, basata sulla rilevazione dei Nuclei Omogenei di Attività, prevede il seguente approccio operativo:

- analisi dettagliata di tutte le funzioni e attività svolte;
- individuazione delle esigenze evolutive e delle problematiche che incidono sulle organizzazioni in esame;
- aggregazione per aree omogenee dei processi lavorativi individuati, operando per aree tematiche attinenti, analizzando le relazioni tra le diverse strutture ed eliminando le sottolavorazioni che avvengono in aree omogenee differenti, facendo sì che l'intero processo lavorativo, per quanto possibile, permanga all'interno della medesima struttura organizzativa erogatrice del servizio;
- individuazione delle macro aree omogenee, ottenute dalla riaggregazione dei processi fra loro omogenei e attinenti, e della nuova struttura organizzativa alla quale tendere;
- individuazione del nuovo organigramma e ricollocazione del personale in relazione alle competenze possedute e richieste.

Al processo sopra delineato si affianca l'iter amministrativo di approvazione della nuova struttura da parte della Giunta, sentite le organizzazioni sindacali e i rappresentanti dei lavoratori.

Personale

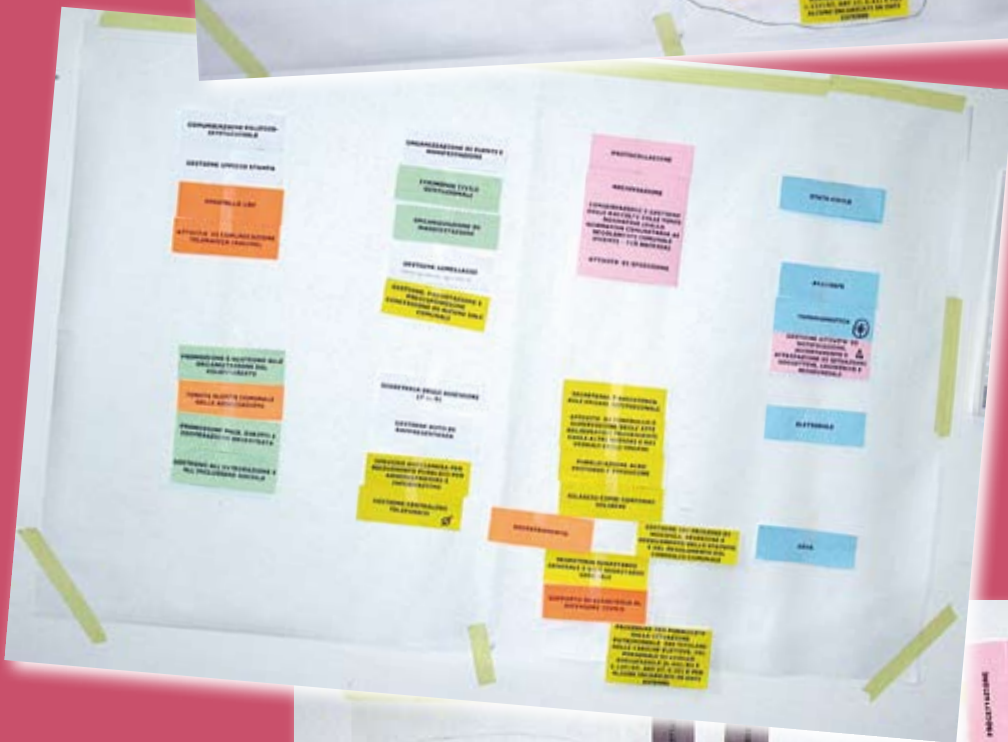
RAPPORTO DIPENDENTI/POPOLAZIONE						
anno*	maschi	femmine	totale dipendenti	popolazione	rapporto dip./ popolazione (%)*	dipendenti ogni 1000 abitanti
2000	193	219	412	53.549	0,769%	7,7
2001	195	219	414	53.646	0,772%	7,7
2002	193	222	415	53.862	0,770%	7,7
2003	190	221	411	54.315	0,757%	7,6
2004	185	223	408	54.749	0,745%	7,5
2005	186	226	412	55.143	0,747%	7,5
2006	181	219	400	55.504	0,721%	7,2
2007	177	210	387	56.131	0,689%	6,9
2008	175	220	395	56.922	0,694%	6,9

(*) è stato preso come riferimento la data del 31 dicembre di ciascun anno.

La tabella evidenzia la rilevanza occupazionale femminile che si attesta essere nel 2007 il 54% della forza lavoro dell'ente. Da rilevare inoltre il costante contenimento occupazionale realizzato negli anni.

risorse

interne



Le immagini riportate raffigurano alcuni momenti del lavoro svolto. La metodologia si basa infatti su tecniche di comunicazione visiva che mirano ad evidenziare con lo stesso colore i processi produttivi svolti dai differenti servizi per poi riaggregarli per attività fra loro omogenee o correlate tali da configurare una sorta di isole indipendenti, studiando poi la necessità di relazione con altre strutture (isole) rappresentandole con i differenti mezzi di trasporto (navi, aerei, auto, ...) a seconda delle caratteristiche di immediatezza o saltuarietà.



La Community network dell'Emilia Romagna

Nel corso del 2007 l'Amministrazione Comunale ha aderito alla Community Network dell'Emilia-Romagna, che raccoglie in un unico soggetto tutti gli enti del territorio per creare un sistema integrato regionale di servizi di e-government inserendo gli interventi regionali e statali in un unico quadro di riferimento. È stato inoltre approvato il primo Accordo Attuativo della Community Network che prevede la realizzazione di uno specifico progetto, in risposta agli avvisi pubblici per l'innovazione del governo locale ALI (Alleanze locali per l'innovazione) e RIUSO. Il progetto, denominato Sistema a Rete Regionale, prevede interventi nell'area dei servizi urbanistici e territoriali e la predisposizione di nuovi e più articolati servizi ai cittadini ed alle imprese attraverso il riuso di soluzioni messe a punto da altri enti.

Settore Servizi Sociali

PARTE OTTAVA

Svolgimento delle funzioni legate alla programmazione e organizzazione del sistema integrato di servizi e interventi sociali secondo principi di sussidiarietà-cooperazione, alla valorizzazione delle IPAB, della cooperazione, del volontariato e dell'associazionismo, e infine alla promozione della partecipazione attiva dei cittadini, delle associazioni sociali e di tutela dei cittadini.

Si occupa degli studi di riorganizzazione, ampliamento, trasformazione ed innovazione dei servizi finalizzati al soddisfacimento dei nuovi bisogni sociali della comunità. Espleta inoltre funzioni di programmazione, gestione e controllo degli interventi sociali e socio sanitari territoriali secondo quanto disposto dalla normativa vigente.

I servizi che rispondono a tale settore sono:

- Servizio adulti e disabili
- Servizio anziani
- Servizio infanzia, età evolutiva e genitorialità

Performance of functions related to the planning and organization of the integrated system of services and social intervention on subsidiarity-cooperative principles, and adding value to the IPAB, cooperation, the voluntary service and associations, and finally the promotion of active participation by the citizens, social associations and protection of citizens. It undertakes studies for the reorganization, extension, transformation and innovation of the services addressed to fulfilling the new social needs of the community.

It also carries out functions of programming, management and control of territorial social and public health projects as required under the regulations in force.

The services covered in this sector are:

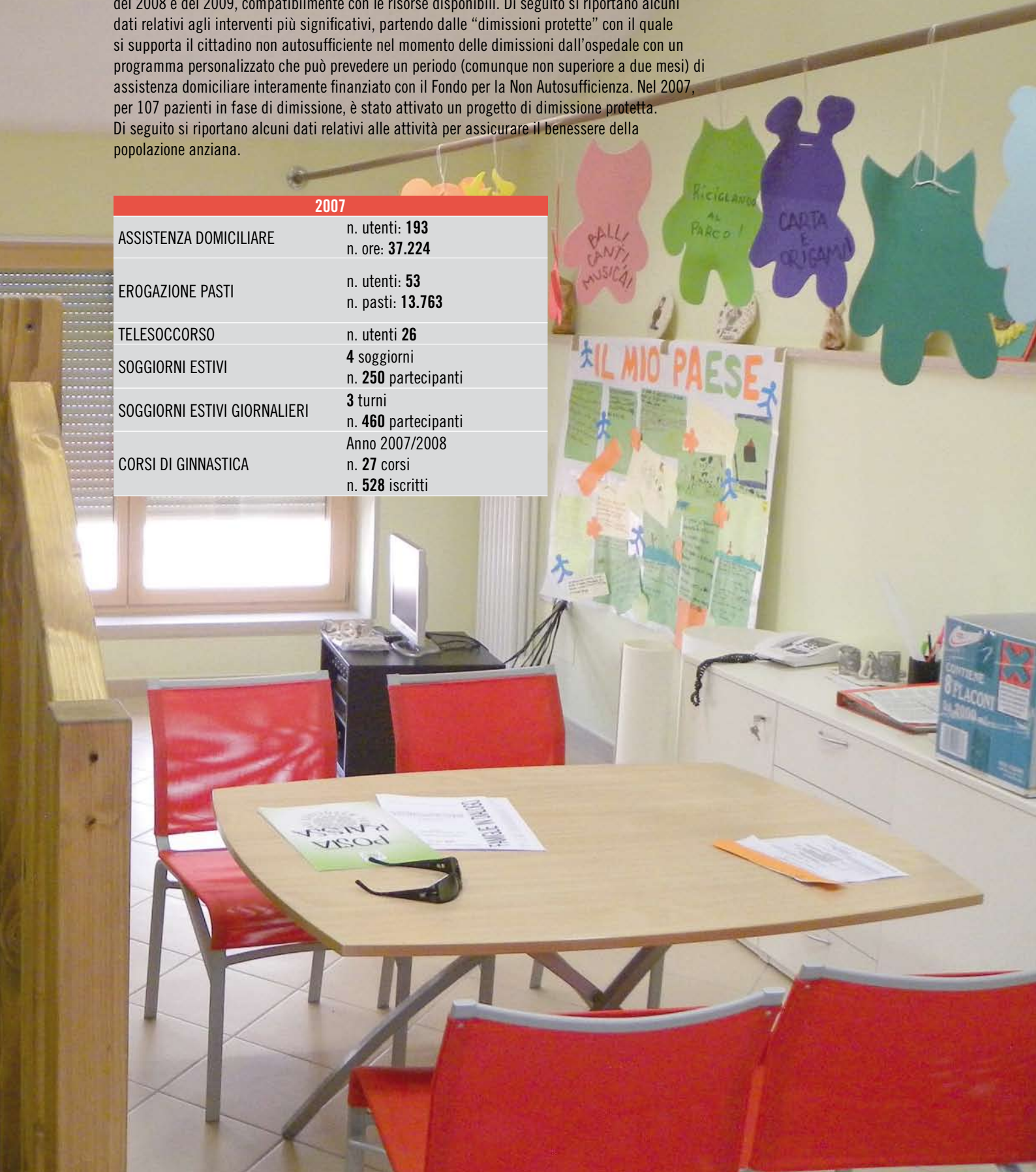
- Adult and disabled service
- Service for the elderly
- Service for children, adolescence and parents



Servizi Sociali

Con l'anno 2007 hanno avuto inizio i progetti finanziati con il Fondo Regionale per la Non Autosufficienza (FRNA) per sostenere i cittadini non autosufficienti al loro domicilio e il lavoro di cura delle famiglie. La permanenza dell'anziano nel proprio contesto di vita rappresenta l'obiettivo prioritario indicato nel piano distrettuale approvato dal Consiglio Comunale in coerenza con gli atti di indirizzo adottati dalla Regione. In questa logica, si collocano i progetti che sono stati definiti per l'anno 2007, nella prospettiva anche di un'implementazione nel corso del 2008 e del 2009, compatibilmente con le risorse disponibili. Di seguito si riportano alcuni dati relativi agli interventi più significativi, partendo dalle "dimissioni protette" con il quale si supporta il cittadino non autosufficiente nel momento delle dimissioni dall'ospedale con un programma personalizzato che può prevedere un periodo (comunque non superiore a due mesi) di assistenza domiciliare interamente finanziato con il Fondo per la Non Autosufficienza. Nel 2007, per 107 pazienti in fase di dimissione, è stato attivato un progetto di dimissione protetta. Di seguito si riportano alcuni dati relativi alle attività per assicurare il benessere della popolazione anziana.

2007	
ASSISTENZA DOMICILIARE	n. utenti: 193 n. ore: 37.224
EROGAZIONE PASTI	n. utenti: 53 n. pasti: 13.763
TELESOCORSO	n. utenti 26
SOGGIORNI ESTIVI	4 soggiorni n. 250 partecipanti
SOGGIORNI ESTIVI GIORNALIERI	3 turni n. 460 partecipanti Anno 2007/2008
CORSI DI GINNASTICA	n. 27 corsi n. 528 iscritti



Area minori e sostegno alla famiglia

La nostra zona sociale ha promosso il sostegno alla genitorialità e ai diritti dei minori sia sviluppando azioni già intraprese dal servizio Minori e dal Centro per Le Famiglie, sia potenziando le attività di prevenzione che interessano non solo i giovani, ma anche la fascia di età dell'adolescenza e della preadolescenza, con modalità che sono state opportunamente diversificate.

In termini di tutela dei minori si è posta attenzione alle esigenze del minore e della famiglia in cui è inserito fin dal concepimento e durante tutto il percorso di crescita (per tali azioni sono stati confermati gli obiettivi comuni stabiliti in sinergia con l'AUSL).

L'impegno dei Servizi in quest'area è stato particolarmente intenso come risulta dalla tabella di seguito riportata in cui si evidenziano i dati dell'attività relativi all'insieme dei sei Comuni che partecipano alla gestione associata dei servizi sociali.

2007	
Prestazioni di assistenza sociale, segretariato sociale pronto intervento sociale per situazioni di emergenza (n.minori in carico)	889
Sostegni economici ai nuclei familiari (contributi economici, assunzione diretta spese o accessi agevolati a servizi) n. nuclei in carico	105
Erogazione contributi per affido familiare e/o affido a parenti (n.ro minori)	24
Accoglienza residenziale di emergenza (n. madri + minori)	48
Minori seguiti con progetti pomeridiani individuali	33
Interventi di sostegno alla genitorialità di nuclei monoparentali, donne sole gestanti e / o con figli minori	80
Mediazione linguistica e culturale:	
- n. alunni seguiti	91
- Laboratori estivi n. iscrizioni	27
- Spazio di accoglienza e informazione n. ore	367

Gli interventi a sostegno dei cittadini in condizione di fragilità sociale

Tra le forme di sostegno alle persone che vivono in condizione di povertà, la legge 328 dell'8.11.2000, art. 22, comma 2/a, prevede che il sistema integrato degli interventi e dei servizi sociali appronti idonee misure di contrasto della povertà, di sostegno al reddito e servizi di accompagnamento con particolare riferimento alle persone senza fissa dimora.

I destinatari degli interventi rappresentano situazioni tra loro diverse e molto peculiari che possono essere suddivise a grandi linee in due tipologie:

- a) soggetti in condizione di fragilità anche per il concorso di diversi fattori (disagio psichico, consumo di sostanze, difficoltà nel mantenere un'occupazione stabile);
- b) persone che in occasione di eventi che rappresentano una "rottura della normalità" hanno necessità di un sostegno per superare lo stato di difficoltà in cui si trovano per recuperare una piena autonomia.

In particolare sono stati effettuati i seguenti interventi:

- n. 17 borse lavoro;
- n. 8 sussidi erogati in modo continuativo per più mesi nel corso dell'anno;
- n. 19 sussidi erogati una tantum;
- per n. 15 soggetti in affitto in alloggio ACER, i Servizi Sociali si sono fatti carico del relativo canone, considerata la loro condizione di fragilità sociale;
- sono state altresì disposte 11 esenzioni ticket con oneri a carico dei Comuni.

L'Amministrazione Comunale sostiene servizi per le forme più gravi di disagio sociale avvalendosi anche dell'apporto del volontariato, come nel caso del Centro di Ascolto gestito dall'Associazione "Farsi Prossimo".

I Servizi per disabili

L'accoglienza in strutture residenziali e in centri diurni e l'assistenza domiciliare rappresentano alcune delle voci più significative dell'offerta rivolta ai cittadini con disabilità.

Il dato di seguito riportato si riferisce ai soggetti, di età compresa tra i 18 e i 65 anni, che hanno fruito di uno o più dei servizi precisati.

TOTALE ASSISTITI - ANNO 2007

Totale al 31/12/07*	> di 45 anni		con assegno di accomp. e/o certif. di gravità ex art. 3 comma 3 L. 104/92	
	n.	%	n.	%
268	47	17,54%	133	49,63%

NUMERO DI ASSISTITI ACCOLTI IN STRUTTURE RESIDENZIALI

Totale al 31/12/07	% sul TOT. utenti in carico	> di 45 anni		con assegno di accomp. e/o certif. di gravità ex art. 3 comma 3 L. 104/92	
		n.	%	n.	%
30	11,19%	12	40,00	21	70,00

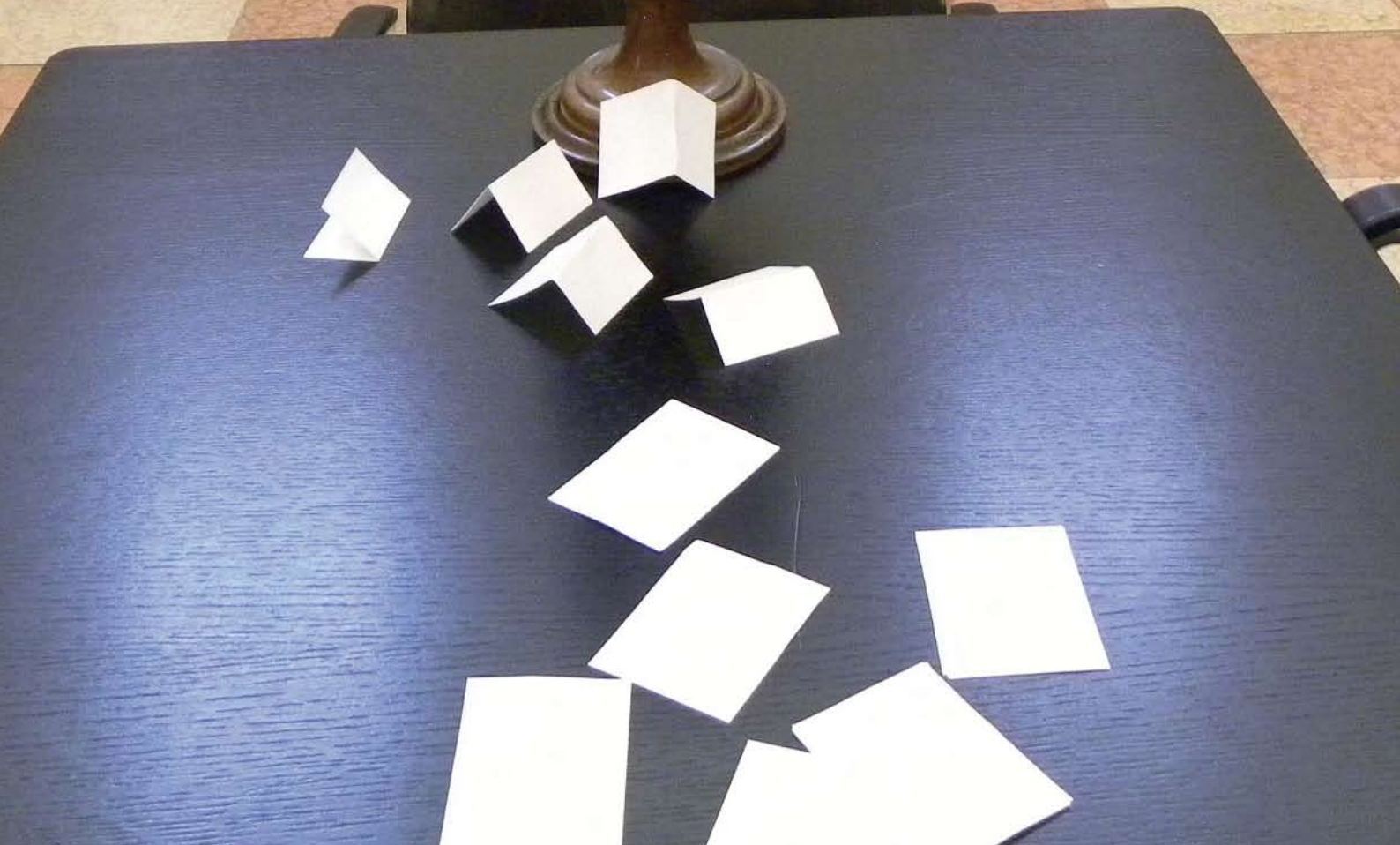
NUMERO DI ASSISTITI CHE HANNO FREQUENTATO CENTRI DIURNI SOCIO - RIABILITATIVI

Totale al 31/12/07	% sul TOT. utenti in carico	> di 45 anni		con assegno di accomp. e/o certif. di gravità ex art. 3 comma 3 L. 104/92	
		n.	%	n.	%
53	19,78%	7	13,21	52	98,11

NUMERO DI ASSISTITI CHE HANNO FREQUENTATO CENTRI DIURNI SOCIO - OCCUPAZIONALI

Totale al 31/12/07	% sul TOT. utenti in carico	> di 45 anni		con assegno di accomp. e/o certif. di gravità ex art. 3 comma 3 L. 104/92	
		n.	%	n.	%
65	24,25	16	24,62	41	63,08

EVANGELISTA TORRICELLI
FAENZA MADRE
NEL III CENTENARIO
DELLA MORTE



PARTE
NONA

Settore Sviluppo Economico

Issues authorizations falling within the competence of the Town Council for businesses (commerce, environment, public businesses, etc.) and approves the regulations for entrepreneurial activities. It performs the functions of promoting, supporting and boosting the local economy, through the activation of sectorial economic activities; it is responsible for implementing policies to favour employment and equal opportunities. It deals with activities related to promotion, information and tourist reception. It manages the statistical functions required of local authorities under the national statistical system. It is responsible for the relations and contacts with companies and organizations in which the council has a stake and that manage public services.

It manages relations with the university for courses held in Faenza. It conducts activities of development, management and consultancy to the public offices and the financial system for the completion of public projects. The services covered in this sector are:

- 1) Service of economic promotion and tourism (PET)
- 2) Service to firms and council shareholdings (APC)
- 3) Service to commerce and licences - one-stop counter for Production Activities (CL-SUAP)
- 4) European projects service (PREU)

Rilascia le autorizzazioni di competenza del Comune rivolte alle imprese (commercio, ambiente, pubblici esercizi, ecc.) e approva i regolamenti per le attività imprenditoriali. Svolge le funzioni per promuovere, sostenere e incentivare l'economia locale, attraverso l'attivazione di politiche economiche settoriali; cura la messa in opera di politiche del lavoro e per le pari opportunità. Si occupa delle attività legate alla promozione, informazione e accoglienza turistica.

Gestisce le funzioni statistiche previste per i Comuni nell'ambito del sistema statistico nazionale.

È responsabile dei rapporti e dei contatti con le società e gli enti partecipati che gestiscono servizi pubblici. Tiene i rapporti con l'Università per i corsi con sede a Faenza.

Svolge attività di elaborazione, gestione e consulenza agli uffici pubblici e al sistema economico per la realizzazione dei progetti comunitari.

I servizi che rispondono a tale settore sono:

- 1) Servizio promozione economica e turismo (PET)
- 2) Servizio aziende e partecipazioni comunali (APC)
- 3) Servizio commercio e licenze - Sportello Unico Attività Produttive (CL-SUAP)
- 4) Servizio progetti europei (PREU)

Certificazione ambientale e Cea Faenza21

Il Comune di Faenza sta proseguendo nel percorso volto all'ottenimento della Certificazione ambientale ISO 14001 ed EMAS, concessa da un Ente di certificazione accreditato, Bureau Veritas Italiana, a seguito di audit periodici al fine di assicurare un efficace controllo ed un miglioramento continuo delle performance ambientali dell'Ente in quanto tale e del suo territorio per ciò che attiene alle sue possibilità di verifica ed indirizzo. Il Comune ha individuato le criticità ambientali della propria struttura e del proprio territorio con l'obiettivo di supportare la definizione e la verifica periodica delle politiche di risposta e di miglioramento.

Alcuni altri strumenti importanti per consentire questa politica di controllo e miglioramento sono stati attivati di recente. Tra questi, la creazione del Centro di Educazione ambientale "CEA Faenza21", promosso congiuntamente dall'Assessorato alle politiche ambientali e dall'Assessorato alle politiche economiche, con una propria sede autonoma e un proprio mandato organizzativo orientato alla formazione, sensibilizzazione, partecipazione alle tematiche ambientali e sociali e con lo scopo di diventare un riferimento per tutte quelle realtà già consolidate e ben operanti sul territorio, come le scuole e i cittadini, per la formazione di una cittadinanza attiva e responsabile. Il CEA Faenza21 si colloca sul territorio come elemento di mediazione tra i diversi attori della comunità locale per affrontare e diffondere il tema della sostenibilità.

Uno dei progetti realizzati dal CEA Faenza21 è "Il Cruscotto della Sostenibilità", vincitore del bando regionale CEA INFEA 2005, un nuovo strumento interattivo di comunicazione tra le amministrazioni locali e i cittadini per veicolare sia un messaggio tecnico/scientifico sullo stato dell'ambiente, attraverso una serie di indici ed indicatori ambientali, sia un messaggio comportamentale sulla possibilità di influenzare, attraverso le proprie azioni, lo stato dell'ambiente, con ripercussioni a breve e a lungo termine.

L'interfaccia grafica del sito web (<http://g5.ambra.unibo.it/KRUSKOT/>) mostra, in modo semplice e comprensibile i principali valori della qualità ambientale del nostro territorio, mediante un insieme di indici "Aria" e "Rifiuti", per ora relativi rispettivamente alla qualità dell'aria del Comune di Faenza e alla quantità di rifiuti prodotti (totali e differenziati).

Sempre nell'ambito del "Cruscotto", sono stati messi in cantiere ampliamenti al sistema informatico con indici relativi ai consumi idrici del territorio e, tra le altre azioni, è stata realizzata sul territorio una rete di rilevazione della biodiversità lichenica che consentirà di trarre ulteriori dati sulla qualità dell'ambiente nel nostro territorio, di inserirsi in una rete nazionale di rilevazione e di supportare azioni didattiche ed educative.



Fe.n.ice

(Female network service)

L'Amministrazione comunale di Faenza ha voluto dare una risposta alla problematica delle donne in stato di disagio con l'apertura, nel 2000, del Servizio Fe.n.ice: centro di ascolto, prima accoglienza, sostegno economico e legale e orientamento a nuovi progetti di vita e di lavoro per donne che hanno subito violenza (http://www.racine.ra.it/pariopportunitafaenza/progetto_servizio.html). La gestione del Servizio è stata affidata, tramite convenzione, all'Associazione S.O.S. Donna di Faenza. Il territorio di riferimento su cui opera il Servizio Fe.n.ice. è quello dei Comuni di Faenza, Brisighella, Casola Valsenio, Castelbolognese, Riolo Terme e Solarolo. In tal senso è stato sottoscritto un Protocollo d'intesa con i Comuni dell'area faentina per il sostegno e la promozione congiunta del Servizio. L'impostazione adottata vede l'accompagnamento della donna in difficoltà nei vari momenti di risoluzione della problematica. Lo sviluppo assunto dal Servizio, consente ora di fornire un supporto sempre più specialistico e diversificato alle problematiche emergenti.

Gli interventi portati avanti hanno infatti compreso sia un'attività ordinaria di sportello di prima accoglienza sia un'attività attuata attraverso progetti specifici che hanno assunto un'importanza sempre più rilevante per tutto il territorio (corsi di autodifesa, accompagnamento al lavoro, sportello legale, formazione nelle scuole, gruppi di auto-mutuo-aiuto, Workshop e seminari tematici, ecc).

FE.N.ICE. DATI 2007

	Operatrice part-time	Volontarie Operatrici	Gestione generale est.	Totale
Ore di apertura	1040	5180	600	6820

FE.N.ICE. DATI 2007

Contatti	Telefonici E-mail	Diretti	Totale
Numero accessi	32	88	120
Numero colloqui	32	625	657

Sportello unico per le attività produttive

Lo sportello unico per le attività produttive (Suap) è attivo a Faenza dal 27 maggio 1999 ed è organizzato come ufficio trasversale tra Settore Sviluppo economico e Settore Territorio.

Lo Suap è previsto dal D.Lgs 112/1998 e dal DPR 447/1998) ed è indirizzato agli imprenditori che intendano realizzare o modificare un impianto produttivo di beni o servizi.

Lo Suap è incaricato di gestire l'intero procedimento amministrativo finalizzato al rilascio di autorizzazioni, licenze, nulla osta, ecc.; a tal fine deve coordinare le pubbliche amministrazioni coinvolte, chiedendo tutti i pareri e le autorizzazioni necessarie per realizzare l'impianto.

Lo sportello unico per le attività produttive costituisce un importante strumento di semplificazione e di snellimento burocratico con conseguente riduzione dei costi per le imprese e dei tempi per il corretto avvio delle attività.

Studenti iscritti all'a.a. 2004/2005 PROCEDIMENTO UNICO PER INSEDIAMENTO DELLE ATT. PRODUTTIVE ⁽¹⁾

Anno	N° pratiche concluse	Tempi medi pratiche non interrotte ⁽²⁾	Tempi medi pratiche interrotte ⁽³⁾	Tempi per integrazioni ⁽⁴⁾
2001	95	55,0	78,8	23,0
2003	223	42,2	100,8	53,6
2006	236	43,6	119,4	75,1
2007	212	43,0	137,0	87,0

(1) Il procedimento unico per l'insediamento delle attività produttive riguarda tutti i pareri e le autorizzazioni per l'insediamento di una nuova azienda o per la ristrutturazione, ampliamento, ecc. della sede di un'azienda esistente. Si conclude con un'autorizzazione unica rilasciata dallo Suap, nel tempo massimo di 150 giorni.

(2) Tempi medi di conclusione dei procedimenti, quando le pratiche non sono interrotte perché complete.

(3) Tempi medi di conclusione dei procedimenti, quando le pratiche sono interrotte perché mancano documenti o il progetto deve essere modificato in alcune parti, per essere conforme a legge.

(4) Tempi medi trascorsi dal momento della richiesta di integrazioni al tecnico incaricato dall'imprenditore al momento di consegna dei documenti mancanti o del progetto corretto.

Sportello del Servizio Commercio e Licenze

Al Servizio Commercio e Licenze si possono rivolgere tutti gli interessati, in particolare imprenditori del commercio e dell'artigianato e loro associazioni, per richiedere autorizzazioni e licenze, presentare comunicazioni o dichiarazioni di inizio attività.

Il Servizio Commercio e licenze gestisce circa 2000 procedimenti l'anno, conclusi in un tempo medio di circa 25 giorni.



L'Università

Il comune di Faenza è sede di due Corsi di Laurea e di un Istituto Superiore di livello accademico:

- Corso di Laurea in Viticoltura ed Enologia;
- Corso di Laurea in Chimica dei Materiali e Tecnologie Ceramiche;
- Istituto Superiore per le Industrie Artistiche (I.S.I.A.)
per la formazione specifica nel campo del design.

Il Corso di Laurea in Viticoltura ed Enologia, che ha sede per i primi tre semestri a Cesena e per gli ultimi tre a Faenza (presso l'azienda agricola comunale di via Tebano n. 54) è una Laurea Triennale della Facoltà di Agraria dell'Università di Bologna, sedi di Cesena e Faenza.

Il Corso di Laurea in Chimica dei Materiali e Tecnologie Ceramiche, che, dall'anno accademico 2008/2009, ha preso il nome di Corso di Chimica e Tecnologie per l'Ambiente e per i Materiali – Curriculum: Materiali Tradizionali e Innovativi, si tiene interamente nella sede di Faenza, l'attività didattica ed i laboratori sono presenti presso l'Istituto di Scienza e Tecnologia dei Materiali Ceramici (ISTEC) del CNR di Faenza (via Granarolo n. 64), è una Laurea Triennale della Facoltà di Chimica Industriale dell'Università di Bologna, sede di Faenza. Ha lo scopo di formare laureati con buone conoscenze chimiche di base associate a specifiche professionalità nel settore dei materiali (ceramiche, polimeri, metalli, materiali compositi, ecc.) e delle loro tecnologie di caratterizzazione, produzione e applicazione.

L'Istituto Superiore per le Industrie Artistiche (I.S.I.A.), Corso Mazzini n. 93, è un Istituto statale, di livello accademico per la formazione specifica nel campo del design. Il diploma di Istituto Superiore per le Industrie Artistiche è equiparato a tutti gli effetti al Diploma di Belle Arti. L'istituto è finalizzato alla formazione di progettisti e pertanto le discipline fondamentali sono quelle riferite all'area del progetto.

Studenti iscritti all'a.a. 2007/2008

	I anno	II anno	III anno e FC	TOTALE
Chimica dei Materiali e Tecnologie Ceramiche	16	16	20	52
Viticoltura ed Enologia	30	27	87	144
I.S.I.A. Corso di I livello	29	34	34	97
I.S.I.A. Corso di II livello	18	31	3 (solo F.C.)	52

Laureati/Diplomati nell'a.a. 2006/2007

Chimica dei Materiali e Tecnologie Ceramiche	7
Viticoltura ed Enologia	19
I.S.I.A.	59

Studenti iscritti all'a.a. 2004/2005

	I anno	II anno	III anno e FC	IV anno e FC	TOTALE
Chimica dei Materiali e Tecnologie Ceramiche	15	13	4	-	32
Viticoltura ed Enologia	48	39	65	-	152
I.S.I.A.	25	22	25	76	148

Laureati/Diplomati nell'a.a. 2003/2004

Chimica dei Materiali e Tecnologie Ceramiche	5
Viticoltura ed Enologia	23
I.S.I.A.	27

Studenti iscritti all'a.a. 2000/2001

	I anno	II anno	III anno	IV anno e FC	TOTALE
Chimica dei Materiali e Tecnologie Ceramiche	9	9	0	-	18
Viticoltura ed Enologia	27	41	0	-	68
I.S.I.A.	25	24	26	77	152

Laureati/Diplomati nell'a.a. 1999/2000

Chimica dei Materiali e Tecnologie Ceramiche	-
Viticoltura ed Enologia	-
I.S.I.A.	16

Settore Territorio

Performance of all activities related to the programming, planning and coordination of projects for the transformation of the urban territory.

Performance of activities specifically required by the regulations in force for urban planning, building, housing, control of the territory, and management of relations with the public related to the above.

The services covered in this sector are:

- Programming housing service
- City planning environmental service
- Building management service

Svolgimento di tutte le attività attinenti la programmazione, la progettazione e il coordinamento degli interventi di trasformazione del territorio urbano.

Espletamento delle attività specificamente previste dalle normative vigenti in materia urbanistica, edilizia, casa, controllo del territorio; gestione dei rapporti col pubblico afferenti alle materie di cui sopra.

I servizi che rispondono a tale settore sono:

- Servizio programmazione-casa
- Servizio progettazione urbanistica-ambientale
- Servizio gestione edilizia

PARTE DECIMA



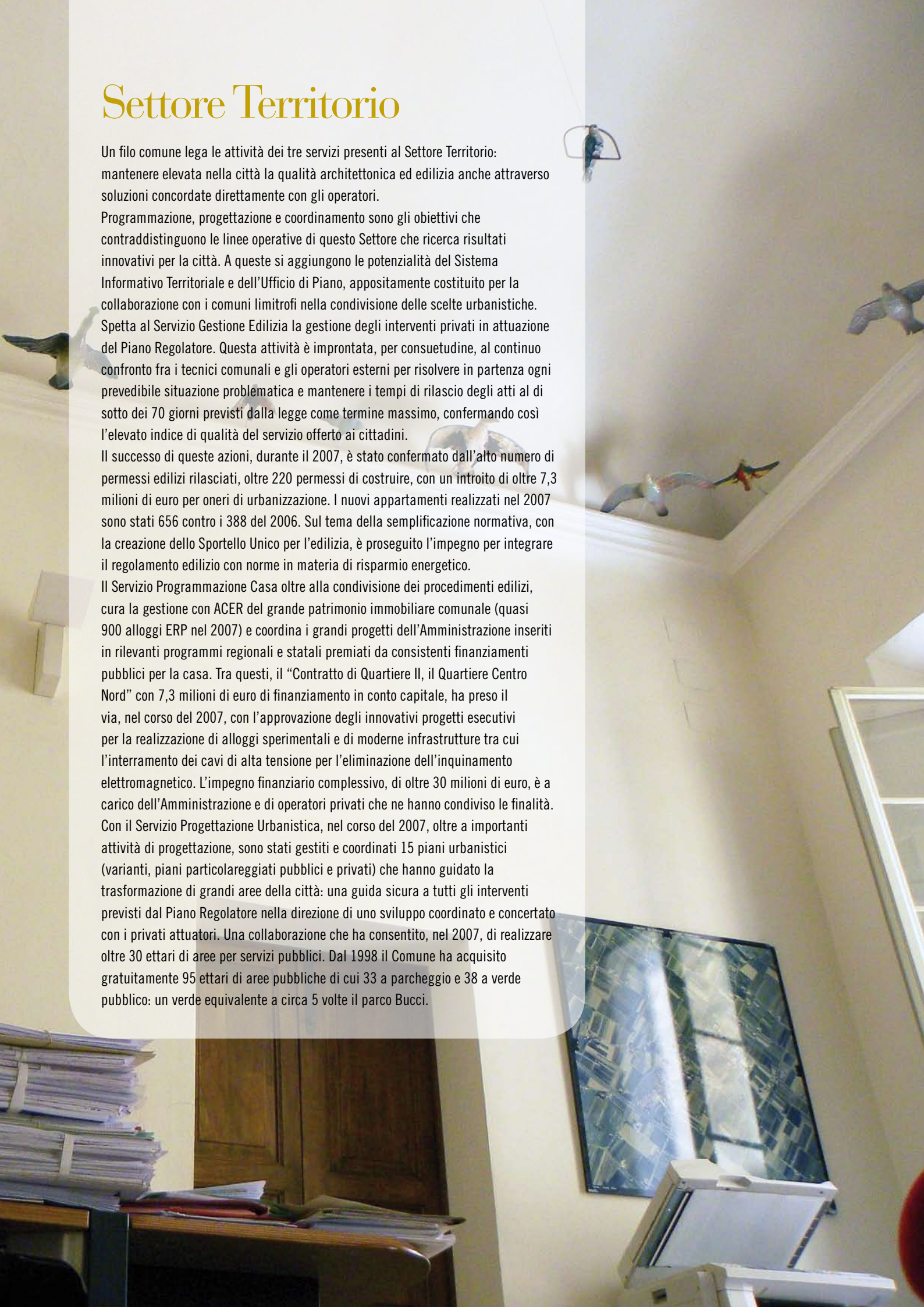
Settore Territorio

Un filo comune lega le attività dei tre servizi presenti al Settore Territorio: mantenere elevata nella città la qualità architettonica ed edilizia anche attraverso soluzioni concordate direttamente con gli operatori.

Programmazione, progettazione e coordinamento sono gli obiettivi che contraddistinguono le linee operative di questo Settore che ricerca risultati innovativi per la città. A queste si aggiungono le potenzialità del Sistema Informativo Territoriale e dell'Ufficio di Piano, appositamente costituito per la collaborazione con i comuni limitrofi nella condivisione delle scelte urbanistiche. Spetta al Servizio Gestione Edilizia la gestione degli interventi privati in attuazione del Piano Regolatore. Questa attività è improntata, per consuetudine, al continuo confronto fra i tecnici comunali e gli operatori esterni per risolvere in partenza ogni prevedibile situazione problematica e mantenere i tempi di rilascio degli atti al di sotto dei 70 giorni previsti dalla legge come termine massimo, confermando così l'elevato indice di qualità del servizio offerto ai cittadini.

Il successo di queste azioni, durante il 2007, è stato confermato dall'alto numero di permessi edilizi rilasciati, oltre 220 permessi di costruire, con un introito di oltre 7,3 milioni di euro per oneri di urbanizzazione. I nuovi appartamenti realizzati nel 2007 sono stati 656 contro i 388 del 2006. Sul tema della semplificazione normativa, con la creazione dello Sportello Unico per l'edilizia, è proseguito l'impegno per integrare il regolamento edilizio con norme in materia di risparmio energetico.

Il Servizio Programmazione Casa oltre alla condivisione dei procedimenti edilizi, cura la gestione con ACER del grande patrimonio immobiliare comunale (quasi 900 alloggi ERP nel 2007) e coordina i grandi progetti dell'Amministrazione inseriti in rilevanti programmi regionali e statali premiati da consistenti finanziamenti pubblici per la casa. Tra questi, il "Contratto di Quartiere II, il Quartiere Centro Nord" con 7,3 milioni di euro di finanziamento in conto capitale, ha preso il via, nel corso del 2007, con l'approvazione degli innovativi progetti esecutivi per la realizzazione di alloggi sperimentali e di moderne infrastrutture tra cui l'interramento dei cavi di alta tensione per l'eliminazione dell'inquinamento elettromagnetico. L'impegno finanziario complessivo, di oltre 30 milioni di euro, è a carico dell'Amministrazione e di operatori privati che ne hanno condiviso le finalità. Con il Servizio Progettazione Urbanistica, nel corso del 2007, oltre a importanti attività di progettazione, sono stati gestiti e coordinati 15 piani urbanistici (varianti, piani particolareggiati pubblici e privati) che hanno guidato la trasformazione di grandi aree della città: una guida sicura a tutti gli interventi previsti dal Piano Regolatore nella direzione di uno sviluppo coordinato e concertato con i privati attuatori. Una collaborazione che ha consentito, nel 2007, di realizzare oltre 30 ettari di aree per servizi pubblici. Dal 1998 il Comune ha acquisito gratuitamente 95 ettari di aree pubbliche di cui 33 a parcheggio e 38 a verde pubblico: un verde equivalente a circa 5 volte il parco Bucci.





settore territorio

Appendix

Appendice

ENTRATE

	COMPETENZA 2007			
	Consuntivo	Incidenza% su tot. del titolo ⁽¹⁾	Riscossioni	% di realiz. ⁽²⁾
Titolo I° - ENTRATE TRIBUTARIE				
Cat. 1^ - Imposte (Ici, Imposta sulla pubblicità, Addizionale com.le Irpef, ecc..)	21.485.859,62	96,03	15.922.516,01	74,11
Cat. 2^ - Tasse (Tassa rifiuti s.u., Tassa occupazione aree pubbliche, ecc..)	751.019,44	3,36	548.243,44	73,00
Cat. 3^ - Tributi speciali e altre entrate tributarie proprie (Diritti pubbliche affissioni, ecc..)	138.073,45	0,62	87.416,09	63,31
TOTALE TITOLO 1°	22.374.952,51	100,00	16.558.175,54	74,00
Titolo II° - ENTRATE DERIVANTI DA CONTRIBUTI E TRASFERIMENTI CORRENTI DELLO STATO, DELLA REGIONE E DI ALTRI ENTI PUBBLICI ANCHE IN RAPPORTO ALL'ESERCIZIO DI FUNZIONI DELEGATE				
Cat. 1^ - Dallo Stato	9.982.866,98	80,858	8.483.964,20	84,99
Cat. 2^ - Dalla Regione	1.265.975,53	10,254	976.360,08	77,12
Cat. 3^ - Dalla Regione per funzioni delegate (Attività assistenziali)	410.868,37	3,32	365.868,37	89,05
Cat. 4^ - Da parte di organismi comunitari e internazionali	85.024,32	0,689	0,00	0,00
Cat. 5^ - Da altri enti del settore pubblico	601.470,44	4,872	132.649,21	22,05
TOTALE TITOLO 2°	12.346.205,64	100,00	9.958.841,86	80,66
Titolo III° - ENTRATE EXTRATRIBUTARIE				
Cat. 1^ - Proventi dei servizi pubblici (Rette e tariffe dei servizi comunali)	5.247.100,99	35,98	4.284.547,71	81,66
Cat. 2^ - Proventi dei beni dell'ente (Fitti e canoni attivi diversi)	1.757.888,28	12,05	1.606.513,56	91,39
Cat. 3^ - Interessi su anticipazioni e crediti	629.851,88	4,32	367.676,98	58,38
Cat. 4^ - Utili netti aziende speciali e partecipate, dividendi di società	654.399,60	4,49	633.763,60	96,85
Cat. 5^ - Proventi diversi (Rimborsi, contributi e introiti vari)	6.294.951,69	43,16	2.423.764,47	38,50
TOTALE TITOLO 3°	14.584.192,44	100,00	9.316.266,32	63,88
Titolo IV° - ENTRATE DERIVANTI DA ALIENAZIONI, DA TRASFERIMENTI DI CAPITALE E DA RISCOSSIONE DI CREDITI				
Cat. 1^ - Alienazione di beni patrimoniali	2.637.167,78	8,17	863.465,33	32,74
Cat. 2^ - Trasferimenti di capitale dallo Stato	855.198,02	2,65	208.313,02	24,36
Cat. 3^ - Trasferimenti di capitale dalla Regione	3.104.818,48	9,62	74.806,29	2,41
Cat. 4^ - Trasferimenti di capitale da altri enti del settore pubblico	0,00	0,00	0,00	0,00
Cat. 5^ - Trasferimenti di capitale da altri soggetti	9.674.903,59	29,98	8.341.463,37	86,22
Cat. 6^ - Riscossione di crediti	16.000.000,00	49,58	16.000.000,00	100,00
TOTALE TITOLO 4°	32.272.087,87	100,00	25.488.048,01	78,98
Titolo V° - ENTRATE DERIVANTI DA ACCENSIONE DI PRESTITI				
Cat. 1^ - Anticipazioni di cassa	0,00	0,00	0,00	0,00
Cat. 3^ - Assunzione di mutui e prestiti	190.634,01	6,12	184.837,01	96,96
Cat. 4^ - Emissione di prestiti obbligazionari	2.923.000,00	93,88	541.331,03	18,52
TOTALE TITOLO 5°	3.113.634,01	100,00	726.168,04	23,32
Titolo VI° - ENTRATE DA SERVIZI PER CONTO DI TERZI				
TOTALE TITOLO 6°	5.190.527,85	100,00	4.825.128,95	92,96
TOTALE COMPLESSIVO DELLE ENTRATE	89.881.600,32		66.872.628,72	74,40
RESIDUI ATTIVI ANNI PRECEDENTI	56.598.961,41			
TOTALE	146.480.561,73			
FONDO DI CASSA AL 1° GENNAIO 2007	1.510.484,62			
TOTALE A PAREGGIO	147.991.046,35			

(1) La percentuale indica l'incidenza della singola voce di spesa rispetto al totale di quella tipologia.

(2) La percentuale di realizzazione fornisce una misura della velocità con cui le entrate si trasformano in concrete riscossioni.

SPESE

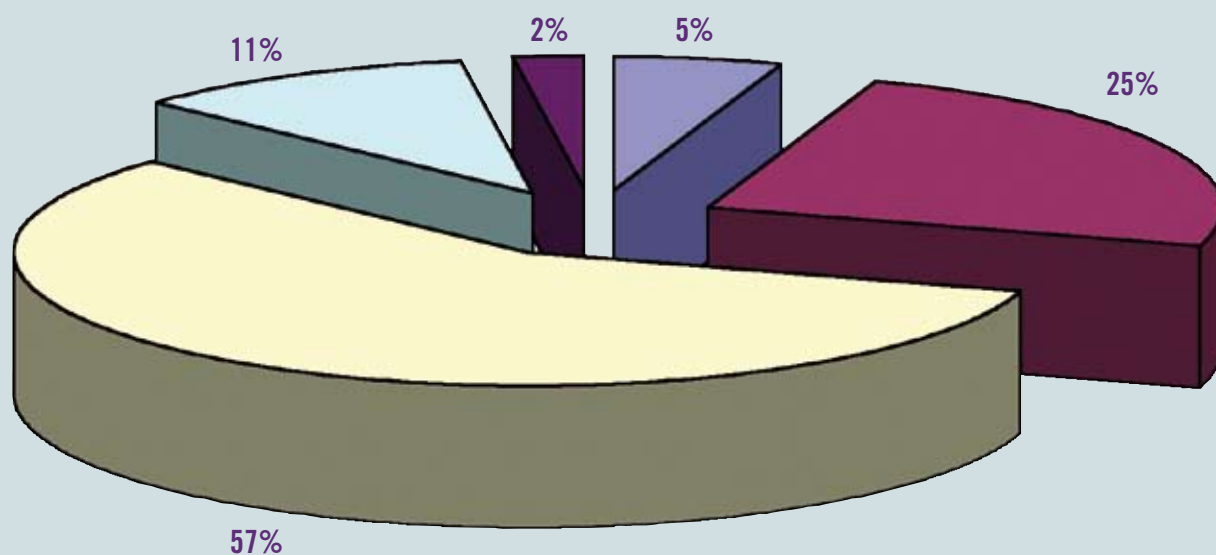
	COMPETENZA 2007			
	Consuntivo	Incidenza% su tot. del titolo ⁽¹⁾	Pagamenti	% di realiz. ⁽²⁾
Titolo 1° - SPESE CORRENTI				
Funz. 1 - Amministrazione, gestione, controllo	16.427.797,67	32,52	11.632.220,24	70,81
Funz. 3 - Polizia locale	2.543.684,33	5,04	1.948.416,33	76,60
Funz. 4 - Istruzione pubblica	5.683.527,34	11,25	3.619.794,95	63,69
Funz. 5 - Cultura e beni culturali	5.497.182,06	10,88	3.493.207,45	63,55
Funz. 6 - Settore sportivo e ricreativo	1.079.141,69	2,14	622.185,19	57,66
Funz. 7 - Campo turistico	694.422,57	1,37	278.709,10	40,14
Funz. 8 - Viabilità e trasporti	3.005.775,70	5,95	1.364.488,23	45,40
Funz. 9 - Gestione del territorio e dell'ambiente	2.753.818,76	5,45	1.907.183,68	69,26
Funz. 10 - Settore sociale	11.436.233,94	22,64	4.136.429,93	36,17
Funz. 11 - Sviluppo economico	1.382.136,64	2,74	1.004.469,10	72,68
Funz. 12 - Servizi produttivi	6.295,89	0,01	6.295,89	100,00
TOTALE TITOLO 1°	50.510.016,59	100,0	30.013.400,09	59,42
Titolo II° - SPESE IN CONTO CAPITALE				
Funz. 1 - Amministrazione, gestione, controllo	17.439.927,86	59,94	16.518.815,01	94,72
Funz. 4 - Istruzione pubblica	615.000,00	2,11	-	0,00
Funz. 5 - Cultura e beni culturali	302.562,40	1,04	79.421,20	26,25
Funz. 6 - Settore sportivo e ricreativo	873.992,61	3,00	167.737,00	19,19
Funz. 8 - Viabilità e trasporti	3.217.970,82	11,06	1.216.574,90	37,81
Funz. 9 - Gestione del territorio e dell'ambiente	5.063.882,65	17,40	991.303,52	19,58
Funz. 10 - Settore sociale	380.000,00	1,31	184.203,00	48,47
Funz. 11 - Sviluppo economico	271.000,00	0,93	211.000,00	77,86
Funz. 12 - Servizi produttivi	930.600,00	3,20	-	0,00
TOTALE TITOLO 2°	29.094.936,34	100,00	19.369.054,63	66,57
Titolo III° - SPESE PER RIMBORSO DI PRESTITI				
Funz. 1 - Amministrazione, gestione, controllo	4.841.399,66	100,00	4.841.399,66	100,00
TOTALE TITOLO 3°	4.841.399,66	100,00	4.841.399,66	100,00
Titolo IV° - SPESE PER SERVIZI PER CONTO DI TERZI				
	5.190.527,85	100,00	3.951.788,21	76,13
TOTALE TITOLO 4°	5.190.527,85	100,00	3.951.788,21	76,13
TOTALE COMPLESSIVO DELLE SPESE	89.636.880,44		58.175.642,59	64,90
RESIDUI PASSIVI ANNI PRECEDENTI	54.117.509,53			
TOTALE	143.754.389,97			
AVANZO ESERCIZIO 2007	4.236.656,38			
TOTALE A PAREGGIO	147.991.046,35			

(1) La percentuale indica l'incidenza della singola voce di spesa rispetto al totale di quella tipologia.

(2) La percentuale misura la velocità di pagamento dell'ente.

Ripartizione spese Comune Faenza 2007

TABELLA RIASSUNTIVA	
INTERESSI PASSIVI SUI MUTUI	5,27%
RETRIBUZIONI DIRETTE ED INDIRECTE	24,55%
FORNITORI	57,05%
CONTRIBUTI ASSISTENZIALI, ISTITUZIONALI E CULTURALI	10,82%
IMPOSTE E TASSE	2,32%



Entrate significative 2007

Fra le voci di entrata più significative grazie alle quali il Comune di Faenza può erogare i suoi servizi troviamo:

Titolo I - Entrate tributarie	Consuntivo 2007
ICI	16.335.119,45
Addizionale sui consumi energia elettrica	667.120,68
Addizionale comunale all'Irpef	3.420.515,00
Tassa occupazione spazi ed aree pubbliche	747.073,06
Imposta comunale sulla pubblicità	580.887,86
Titolo II - Entrate derivanti da contributi e trasferimenti	
Fondo per lo sviluppo degli investimenti	620.608,88
Contributo a fronte minori introiti icipi fabbr. Cat. "D"	851.340,34
Rimborso iva servizi esternalizzati	404.000,00
Titolo III - Entrate dei servizi pubblici	
Trasferimento da Ausl per concorso spesa sanitaria	1.801.589,00
Proventi servizio refezioni scolastiche	1.510.373,00
Utili di esercizio aziende partecipate	654.399,60
Fitti di fabbricati	612.610,45
Proventi derivanti dalla gestione dei parchimetri	429.496,49
Proventi servizio asili nido	326.240,22
Proventi servizio scuola di musica G. Sarti	208.646,89
Totale Entrate significative	29.170.020,92
Totale delle Entrate correnti (Titoli I, II e III)	49.305.350,59
Percentuale di incidenza delle Entrate significative rispetto al totale delle Entrate correnti	59%

Per quanto riguarda la parte degli investimenti la voce di entrata "Alienazione di beni patrimoniali" di cui al Titolo IV (entrate da destinarsi al finanziamento delle opere pubbliche) è composta come segue:

Cessione beni immobili del patrimonio ed aree	2.633.029,78
Cessione beni mobili	4.138,00
Totale	2.637.167,78



I rapporti con le società del “Gruppo pubblico comunale” e le partecipazioni più significative

Il ruolo dell'ente locale, in particolare il Comune, quale proprietario di partecipazioni in società di capitali, consorzio, fondazioni e altri soggetti esterni ha assunto sempre più importanza negli ultimi anni. L'assetto normativo attuale, che si è delineato negli anni e consolidato con l'adozione del Testo Unico sull'Ordinamento degli Enti Locali (TUEL - D.Lgs. 267/2000 e successive modificazioni), fornisce all'Ente una vasta gamma di scelta, tra forme associative (Titolo II, Capo V del TUEL – artt. 30-35) e societarie per la gestione dei servizi pubblici locali (Titolo V TUEL – artt. 112-113bis). Il Comune si configura sempre più come “luogo degli indirizzi” per il governo e la gestione delle proprie partecipate, nell'ambito di un contesto, però, sempre più complesso caratterizzato dalla forte necessità all'integrazione con altri territori, nonché dall'accesso al mercato azionario (borsa). Nelle tabelle seguenti sono riportate i principali soggetti partecipati dal Comune di Faenza al 31 dicembre 2007.

Organismo	Servizio	Valore partecipazione	% partecipaz.
A.M.F. SpA Faenza	Servizi cimiteriali	341.550,00	99,007%
SFERA Srl	Farmacie	57.288,00	30,80%
HERA SpA - Bologna	- Raccolta e smaltimento rifiuti solidi urbani	3.155.339	0,31%
CON.AMI - Imola	- Esercizio ciclo idrico integrato Proprietà impianti e infrastrutture servizi pubblici	20.564.652,00	6,75%
ATM SpA - Ravenna	Trasporto pubblico di persone	686.650,00	3,98%
Consorzio Provinciale per la Formazione Professionale - Bagnacavallo	Formazione professionale	219.416,33	13,66%
Romagna Acque Società delle Fonti SpA - Forlì	Prelievo, trattamento e distribuzione acqua	19.710.179,44	5,25%
Terre Naldi Soc. Cons. a r.l. - Faenza*	Azienda agricola comunale	2.762,96	17,75%
Società di Area Terre di Faenza Riolo Terme	Coordinamento delle qualificanti funzioni di promozione e promocommercializzazione a favore e per conto di tutti i comuni del comprensorio faentino	10.320,00	10,64%
ERVET SpA - Bologna	Politiche di sviluppo economico della Regione	2.487,12	0,02432%
SAPIR Porto Internazionale SpA - Ravenna	Gestione del Porto di Ravenna	49.565,36	0,38%
STEPRA - Ravenna	Marketing territoriale sul territorio provinciale	14.995,24	0,5433%
Agenzia Polo Ceramico Soc. Cons. a r.l. - Faenza	Servizi per sviluppo ed innovazione distretto ceramico faentino	3.524,00	20,02%
CENTURIA-RIT - Romagna Innovazione Tecnologia Soc. Consortile a r.l. - Cesena	Innovazione, commercializzazione, trasferimento tecnologico, formazione	7.500,00	2,435%
Centro Servizi Mercè SpA - Faenza	Trasformazione urbana comparto Centro servizi Mercè e Parco Scientifico e Tecnologico	230.826,00	45,26%
Società Acquedotto Valle del Lamone srl - Marradi	Prelievo, trattamento e distribuzione acqua	25.000,00	5%
Banca Popolare Etica Soc. Coop. A r.l. - Padova	Banca no-profit per finanziare iniziative socio-economiche di utilità sociale	5.250,00	0,02587%
Intercom S.r.l. - Faenza	Servizi per la internazionalizzazione delle imprese	347,33	3,33%

Organismo	Servizio	Valore partecipazione	% partecipaz.
Faventia Sales - Faenza	Acquisto e gestione dell'immobile ex Salesiani	3.910.000,00	46%
Fondazione Alma Mater - Bologna	Progettazione e realizzazione programmi di formazione nel settore della ricerca scientifica e in materia di sviluppo economico	56.102,71	3%
Fondazione Flaminia - Ravenna	Promozione e supporto allo sviluppo dell'Università e della ricerca scientifica e del sistema della formazione o istruzione superiore in Romagna	Contributo associativo annuale Euro 2.582,00	
Fondazione Museo Internazionale delle Ceramiche - Faenza	Gestione Museo Internazionale delle Ceramiche	48,19% del patrimonio della fondazione	
Fondazione Musicale "Ino Savini" - Faenza	Favorire la conoscenza e la diffusione della musica classica	Euro 25.000,00 di partecipazione alla costituzione del fondo di dotazione	
Fondazione "Centro nazionale vini passiti - Montefalco"	Promuovere, valorizzare e tutelare i vini passiti ed i loro territorio di produzione	Quota di adesione € 250,00. Quota sociale annuale € 200,00	

Altri organismi di cui il Comune di Faenza è socio

Organismo	Servizio	Contributo Associativo
A.T.O. - Agenzia di ambito per i servizi pubblici della provincia di Ravenna	Convenzione tra enti	Quota annua di partecipazione Euro 53.284,00
Agenzia per la mobilità ed i trasporti pubblici della provincia di Ravenna	Convenzione tra enti	Quota annuale di partecipazione Euro 11.289,00
Convenzione fra Provincia di Ravenna, Comune di Brisighella e Comune di Faenza	Gestione Parco Carnè	33,3% del capitale di dotazione di Euro 232.405,60 (stima)
Associazione Italiana Città del Vino	Promozione cultura vitivinicola	quota sociale annua dal 2004 Euro 2.558,00
Associazione Italiana Città della Ceramica - Faenza	Promozione e valorizzazione della ceramica d'arte italiana	Quota associativa gestione annua Euro 2.325,00
Associazione Gemellaggi - Faenza	Coordinamento e attuazione iniziative di gemellaggio	Non sono previste quote, il Comune nomina un suo rappresentante nel Consiglio
Associazione Strade dei Vini e dei Sapori - Faenza	Promozione dei prodotti tipici locali	Quota associativa annuale Euro 5.526,08
Associazione "Castella" Club di Prodotto delle Rocche e Castelli dell'Emilia-Romagna	Promuovere e sostenere la commercializzazione e la qualificazione dell'offerta turistica legata ai Castelli e Rocche dell'intero territorio della Regione Emilia-Romagna	È l'assemblea dell'associazione a decidere l'ammontare della quota da versare
Coordinamento Provinciale degli Enti di Servizio Civile (COPRESC) della provincia di Ravenna	Coordinamento, rappresentanza, promozione e programmazione relativamente alla gestione del servizio civile sul territorio provinciale	È l'assemblea dell'associazione a decidere l'ammontare della quota da versare

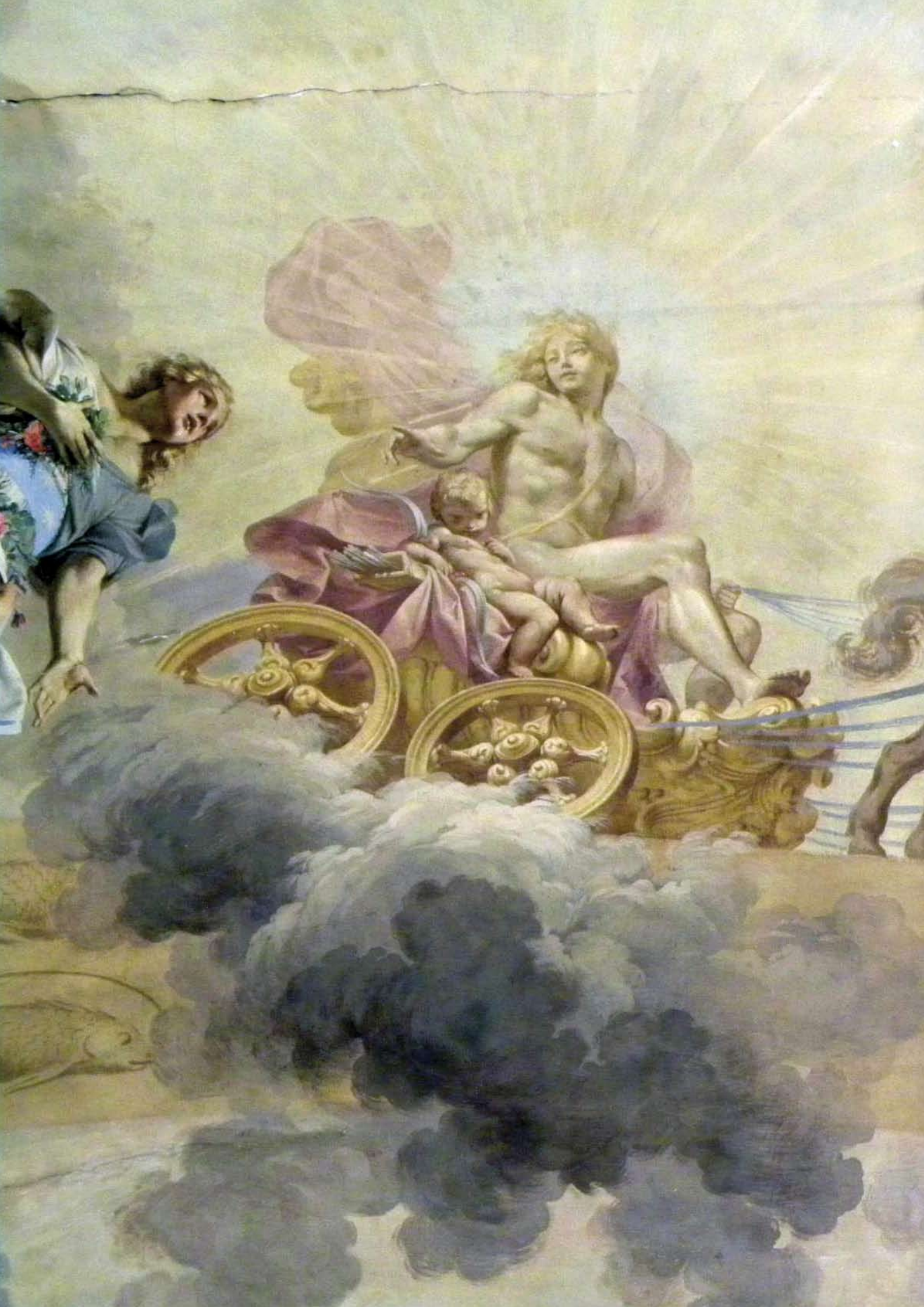
Tributi

anno imp.	n° avv. liq. ici	n° avv. acc. ici	n° ricorsi presentati	n° ricorsi accolti	n° ricorsi respinti	n° ricorsi parzial. accolti	n° ricorsi in attesa di sentenza	n° atti accertamento definiti con adesione
2003	2.530	335	20	2	18			159
2005	1.549	197	34	2	8	12	12	102
2007	857	348	7	4	3			26
Totale	4.936	880	61	8	29	12	12	287

Accessi ICI FACILE e pagamenti on line (*)			
	2003	2005	2007
N° accessi alla pagina	6.844	8.124	8.732
Richieste calcolo ICI on line	3.791	4.971	5.213
Richieste calcolo ravvedimento operoso	284	370	480
Pagamenti on line tramite carte di credito:	64	150	256
- acconto	32	75	131
- saldo	32	75	125

PRECALCOLO (*)		
ANNO	Contribuenti ICI che hanno ricevuto il precalcolo	%
2003	8.448	32,47
2005	8.547	31,95
2007	14.001	50,54

(*) Dati forniti da SORIT





Società Riscossioni Italia S.p.A.

SO.R.IT. Società Riscossioni Italia S.p.A. è una società del Gruppo bancario Cassa di Risparmio di Ravenna S.p.A. nata dall'operazione di scissione societaria compiuta da SO.RI.T. Ravenna S.p.A. ai sensi del D.L. n. 203/2005, che ha riformato il sistema della riscossione dei tributi in Italia.

ASO.R.IT. S.p.A., in quanto beneficiaria della scissione, è stato trasferito il complesso aziendale organizzato per l'esercizio dell'attività di riscossione, di liquidazione, di accertamento ed ogni altra attività di incasso, definizione e gestione delle entrate tributarie ed extratributarie di spettanza degli Enti locali. La missione aziendale di SO.R.IT. S.p.A. è quella di collaborare con gli Enti Locali nella gestione complessiva e nella riscossione delle loro entrate, proponendosi come partner affidabile per la gestione di tutte le problematiche inerenti la fiscalità locale. Da tempo SO.R.IT. S.p.A. collabora con il Comune di Faenza fornendo, oltre al servizio di riscossione volontaria e coattiva di diverse entrate comunali, anche servizi di supporto alla gestione ed al recupero delle entrate stesse, nonché servizi innovativi rivolti al cittadino/contribuente, tra i quali il precalcolo e l'invio a domicilio del prospetto riepilogativo relativo all'importo ICI dovuto.